

**„Србија Карго“ а.д.**  
**Број: 5/2016-40-26**  
**Дана: 14.12.2016. године**  
**Београд**

На основу члана 16. тачка 6. Статута Акционарског друштва за железнички превоз робе „Србија Карго“, Београд ("Службени гласник РС", бр. 60/15), Скупштина Акционарског друштва за железнички превоз робе „Србија Карго“, Београд је на седници одржаној 14.12.2016. године, донела

### **ОДЛУКУ**

1. Усваја се Програм о изменама и допунама Програма пословања Акционарског друштва за железнички превоз робе „Србија Карго“ за 2016. годину.
2. Програм о изменама и допунама Програма пословања из тачке 1. ове Одлуке доставити Влади Републике Србије, ради давања сагласности.
3. Програм о изменама и допунама Програма пословања Акционарског друштва за железнички превоз робе „Србија Карго“, Београд за 2016. годину, сматра се донетим када на њега да сагласност Влада Републике Србије.
4. Ову Одлуку по добијању сагласности из тачке 3. ове Одлуке објавити у „Службеном гласнику Железнице Србије“.

### **Образложење**

Скупштина „Србија Карго“ а.д. је на седници одржаној дана 18.11.2016. године, донела Одлуку број 5/2016-37-24 о измени Плана оптимизације броја запослених у „Србија Карго“ а.д. у периоду 2016. - 2020. године и Одлуку број 5/2016-38-24 о доношењу Програма решавања вишка запослених у 2016. години, којим је предвиђено да 687 запослених до краја 2016. године напусти Друштво, уз исплату отпремнине, у складу са Планом за реформу железнице 2016.–2020. година, а који је усвојила Радна група за управљање процесом реформе „Железнице Србије“ а.д., дана 15.10.2015. године.

До краја 2016. године, у циљу реализације смањења броја запослених као једног од најважнијих сегмената наставка процеса реструктурирања Друштва, потребна су финансијска средства у износу од 798,36 милиона динара, за исплату отпремнина за запослене који ће напустити Друштво.

На основу изложеног, донета је Одлука као у диспозитиву.



**ПРЕДСЕДНИК СКУПШТИНЕ**

*Горјана Јоксовић*  
**Горјана Јоксовић**

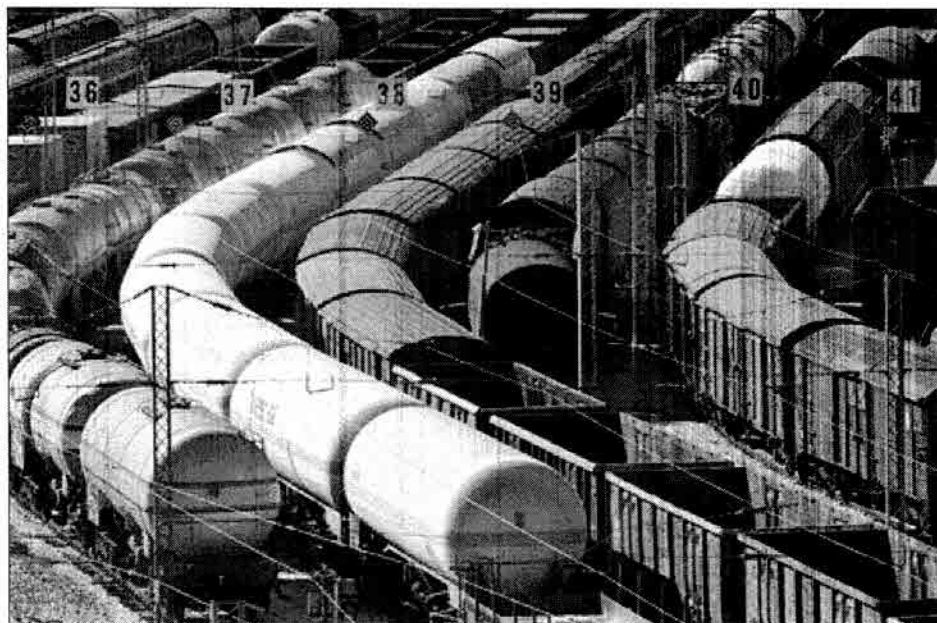


„СРБИЈА КАРГО“ А.Д.

# ПРОГРАМ

О ИЗМЕНАМА И ДОПУНАМА ПРОГРАМА ПОСЛОВАЊА АКЦИОНАРСКОГ  
ДРУШТВА ЗА ЖЕЛЕЗНИЧКИ ПРЕВОЗ РОБЕ „СРБИЈА КАРГО“ БЕОГРАД  
ЗА 2016. ГОДИНУ

-ПРЕЧИШЋЕН ТЕКСТ-



*Београд, децембар 2016. године*

**САДРЖАЈ**

СТРАНИЦА

<b>УВОД</b> .....	2
<b>1. ОСНОВНИ ПОДАЦИ О ДРУШТВУ</b> .....	2
<b>2. ОРГАНИЗАЦИОНА СТРУКТУРА</b> .....	3
<b>3. МЕСТО И УЛОГА „СРБИЈА КАРГО“ А.Д.</b> .....	4
Најзначајније активности у периоду 10. август - децембар 2015. године.....	5
<b>4. ПЛАНИРАНИ ФИЗИЧКИ ОБИМ АКТИВНОСТИ</b> .....	6
4.1. Стање превозних капацитета и Ред вожње 2015/2016.....	6
4.2. Одржавање капацитета.....	7
4.3. Планирани физички обим активности - Обим превоза .....	7
<b>5. ПЛАНИРАНИ ФИНАНСИЈСКИ ПОКАЗАТЕЉИ</b> .....	8
5.1. Биланс стања .....	8
5.2. Биланс успеха.....	8
5.3. План добити / губитка .....	10
5.4. Субвенције.....	8
5.5. Извештај о токовима готовине .....	10
<b>6. ПОЛИТИКА ЗАРАДА И ЗАПОШЉАВАЊА</b> .....	11
6.1. Трошкови запослених.....	11
6.2. Динамика запошљавања .....	11
6.3. Планирана структура запослених.....	11
6.4. План исплате зарада .....	12
6.5. Планиране накнаде члановима скупштине .....	12
<b>7. ИНВЕСТИЦИЈЕ</b> .....	12
7.1. План капиталних улагања .....	12
<b>8. ЗАДУЖЕНОСТ</b> .....	13
8.1. Кредитна задуженост – преглед садашњих кредитних обавеза .....	13
8.2. Неизмирена дуговања и ненаплаћена потраживања.....	13
<b>9. ПЛАНИРАНА ФИНАНСИЈСКА СРЕДСТВА ЗА НАБАВКУ ДОБАРА, РАДОВА И УСЛУГА ЗА ОБАВЉАЊЕ ДЕЛАТНОСТИ И СРЕДСТВА ЗА ПОСЕБНЕ НАМЕНЕ</b> .....	13
9.1. Планирана финансијска средства за набавку добара, радова и услуга за обављање делатности.....	13
9.2. Средства за посебне намене .....	14
<b>10. ЦЕНЕ</b> .....	14
<b>11. УПРАВЉАЊЕ РИЗИЦИМА</b> .....	14
11.1. Кредитни ризик.....	14
11.2. Ризик од промене курса страних валута .....	15
11.3. Ризик ликвидности .....	15
11.4. Ризик од неблагоприятне наплате потраживања .....	15

ПРИЛОЗИ

## **УВОД**

Одлуком Владе Републике Србије од 2. јула 2015. године, основано је Акционарско друштво за железнички превоз робе „Србија Карго“, Београд као друштво стицалац дела имовине „Железнице Србије“ акционарско друштво, Београд, чији је попис и опис утврђен Деобним билансом, као саставним делом Плана статусне промене „Железнице Србије“ акционарско друштво, Београд, издвајања уз оснивање нових акционарских друштава.

Друштво је уписано у регистар Привредних субјеката, који води Агенција за привредне регистре, Решењем БД 69685/2015 од 10. августа 2015. године, чиме је добило правну самосталност и постало порески обвезник, примењујући у свом пословању државне законске регулативе и интерна акта.

## **1. ОСНОВНИ ПОДАЦИ О ДРУШТВУ**

Пословно име: *Акционарско друштво за железнички превоз робе „Србија Карго“, Београд*

Скраћено пословно име: *„Србија Карго“ а.д.*

Седиште: *Немањина број 6, Београд*

Претежна делатност: *49.20 Железнички превоз терета*

Матични број: *21127116*

ПИБ: *109108446*

Оснивач: *Република Србија, у чије име оснивачка права остварује Влада*

Акционари: *Република Србија, као једини акционар*

Надлежно министарство: *Министарство грађевинарства саобраћаја и инфраструктуре*

Управљање Друштвом: *једнодомно*

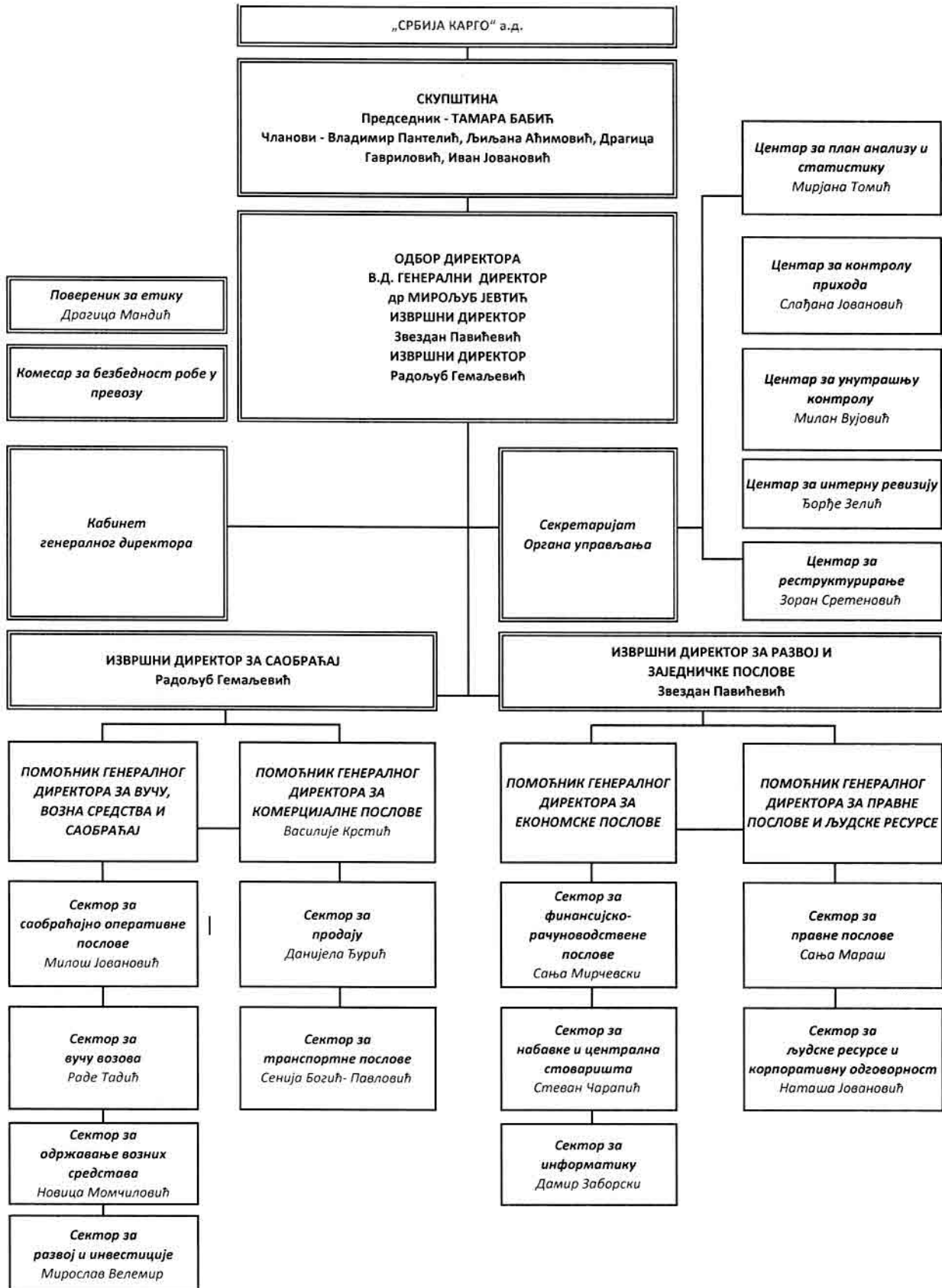
Органи Друштва: *Скупштина и Одбор директора*

WEB адреса: *[www.srbcargo.rs](http://www.srbcargo.rs)*

*Извор података: Оснивачки акт и Статут Акционарског друштва за железнички превоз робе „Србија Карго“, Београд, а у складу са Законом о привредним друштвима.*

## 2. ОРГАНИЗАЦИОНА СТРУКТУРА

Организациона структура друштва „Србија Карго“ а.д., приказана је на следећој шеми:



### **3. МЕСТО И УЛОГА „СРБИЈА КАРГО“ А.Д.**

#### **Визија**

Друштво „Србија Карго“ а.д. биће лидер међу оператерима у региону и поуздани ослонац развоја српске привреде.

#### **Мисија**

Понудом превозних услуга на транспортном тржишту створити најбоље услове за задовољење захтева корисника превоза, уз примену савремених технологија транспорта и ангажовање стручно оспособљених и мотивисаних запослених. Растом обима превоза и прихода, омогућити стабилно пословање и развој дугорочних пословних односа са клијентима.

#### **Стратешки циљеви**

- **Удео на транспортном тржишту**

Циљ Друштва „Србија Карго“ а.д. је повећање удела у превозу робе на транспортном тржишту, посебно у односу на друмски саобраћај, уз коришћење предности као што су могућност масовних превоза, поузданост и готово безначајан утицај временских прилика на редовно пружање превозних услуга.

- **Клијенти**

Основни циљ је повећање нивоа задовољства клијента. Да би се то остварило, треба унапредити све елементе квалитета превозне услуге. У циљу прилагођавања клијентима, развити и систем пружања услуга „од врата до врата“.

- **Квалитет**

Детаљнијим сагледавањем и осавремењавањем пословних процеса, побољшати квалитет превозних услуга како би клијенти били задовољни пруженом услугом. У том смислу, развој сопствених логистичких услуга ће имати значајну улогу.

- **Запослени**

Успешно пословање Друштва и његов будући развој, у највећој мери зависе од знања, искуства, способности и вештина запослених. Они су носиоци промена и успеха. Да би се остварили стратешки циљеви Друштва, неопходни су квалитетни кадрови, до којих се може доћи константним улагањем у знање и њихово усавршавање.

- **Знање**

Знање је неопходно да би Друштво за превоз робе могло да пружи квалитетну превозну услугу и одговори на све веће захтеве корисника превозних услуга. Општим развојем друштва, као и технике и технологије, пословање компанија постаје све захтевније, јер је неопходно „ићи у корак са временом“. За то су неопходни и одговарајући кадрови са одговарајућим знањем. До њих се долази перманентним улагањем у едукацију запослених, осавремењавањем средстава за рад, као и снажном подршком савремених информационих система.

- **Пословни партнери**

Са пословним партнерима потребно је изградити дугорочне – партнерске односе. Друштво за превоз робе има за циљ да дефинише облике сарадње са великим компанијама и највећим корисницима превозних услуга железницом, као што су Железара Смедерево, РТБ Бор, НИС, Термоелектрана Никола Тесла, рудници, произвођачи пољопривредних производа, итд.

По питању пословног партнерства, у домену пружања превозне услуге у међународном саобраћају, циљ је одабрати поуздане partnere у окружењу како би се развојем партнерских односа, заједничким активностима радило на повећању обима превоза.

- **Интермодални транспорт**

Посебна пажња биће посвећена развоју превоза робе у контејнерским возовима будући да је то предуслов за успешно позиционирање на транспортном тржишту. Овде се не подразумева само услуга превоза, већ изградња робно-транспортног центра, набавка сопствених контејнера и услуга дистрибуције робе у локалном саобраћају по принципу „од врата до врата“.

- **Комплетна логистичка услуга у превозу робе**

Понуда комплетне услуге на транспортном тржишту у циљу задовољења будућих захтева корисника превоза, која подразумева креирање тима посебно ангажованих запослених који ће бити у стању да испрате комплетан поступак од захтева корисника превоза, преузимања робе на превоз, обраде докумената, утовара, отпреме и превоза, координације с осталим превозницима на превозном путу до наплате укупних трошкова превоза до упутне станице у земљи и иностранству на једном месту.

- **Потенцијали**

Друштво за превоз робе има за циљ улагање у осавремењивање превозних средстава, едукацију запослених и оспособљавање за пружање комплетних логистичких услуга на транспортном тржишту. Савремена превозна средства, квалитетан кадар и одговарајућа превозна и логистичка услуга су потенцијали са којима Друштво за превоз робе може да обезбеди предуслове да се корисницима пружи одговарајућа услуга.

### ➤ **Најзначајније активности Друштва у периоду 10. август-децембар 2015. године**

- Повећана тражња за транспортним услугама железнице допринела је и знатном повећању обима превоза у унутрашњем саобраћају; у овом периоду повећан је превоз туцаника и других камених агрегата за изградњу другог колосека на деоници Панчевачки мост - Панчево Главна, пруге Београд Центар-Панчево Главна-Вршац-државна граница, рехабилитације деоница пруга Сопот Космајски-Ковачевац и Гиље-Ђуприја, модернизације колосека деонице Голубинци-Рума, пруге Београд-Шид државна граница, затим, повећани су радови у кругу железничке станице Београд, односно радови везани за измештање прагова и шина због пројекта „Београд на води“ и друго;
- Реализовани превоз робе у међународном саобраћају у овом периоду 2015. године, настао је највећим делом као резултат повећаног превоза робе из увоза преко пруга ЖС, (највише за потребе производње Фијат аутомобила, производње у Железари Смедерево, РТБ Бор и др), као и превоз вештачких ђубрива, папира и сировина за хемијску индустрију (највише фосфорне и сумпорне киселине за потребе предузећа „Еликсир“ у Прахову);
- Интезивне активности у координацији са новоформираним друштвима (“Инфраструктура Железнице Србије” а.д., “Србија Воз” а.д и “Железнице Србије” а.д) на раздвајању текућег пословања (разграничење уговорених и по другим основама успостављених дужничко-поверилачких односа);
- Учествовање на радним састанцима са Консултантском кућом “Planet” у циљу давања мишљења на финални извештај Оквирног уговора за техничку подршку

Министарству грађевинарства, саобраћаја и инфраструктуре и “Железницама Србије” а.д. у припреми плана за корпоративно и финансијско реструктурирање Железница Србије;

- Предложен је Министарству саобраћаја грађевинарства и инфраструктуре и усвојен Програм о изменама и допунама Програма о распореду и коришћењу средстава субвенција “Железнице Србије” а.д. за 2015. годину Закључком Владе РС 05 Број 401-9709/2015 од 10.09.2015. године у којем се не предвиђа повлачење средстава субвенција за “Србија Карго” а.д. за период до краја 2015. године.

#### 4. ПЛАНИРАНИ ФИЗИЧКИ ОБИМ АКТИВНОСТИ

##### 4.1. Стање превозних капацитета и Ред вожње 2015/2016.

Према инвентарском стању „Србија Карго“ а.д. располаже са 263 вучних возила (са локомотивама из закупа) и са 8.486 теретних кола. У 2016. години предвиђа се и даље висока стопа имобилизације вучних возила, нарочито дизел локомотива (85% серија 641, 67% серија 644, 68% серија 661) и планирано је 93 просечно исправних вучних возила и 3.500 теретних кола. На основу планираног просечног броја исправних железничких возила по серијама, може се констатовати да ће за извршење Реда вожње 2015/2016. год. недостајати четири електро локомотива серије 461, по једна дизел локомотива серија 621 и 641, седам серије 661, две серије 732 и око 800 теретних кола.

Показатељи о планираном стању железничких возила приказани су у Прилогу, у додатној тачки бр.2.

У складу са Законом о железници и Законом о безбедности и интероперабилности железнице, организација теретног саобраћаја се, новим Редом вожње, планира са 219 редовних теретних возова (возови који саобраћају најмање један дан у седмици у међународном саобраћају, односно возови који саобраћају 5, 6 или 7 дана током недеље у унутрашњем саобраћају), 370 факултативних (саобраћају по потреби) и 45 календарисана воза (саобраћају мање од 5 дана током недеље у унутрашњем саобраћају).

Табела бр. 1: Планирани број теретних возова по врстама

Врста воза		2014/2015. Редовни/фак./календ.	2015/2016. Редовни/фак./календ.	Разлика
МЕЂУНАРОДНИ САОБРАЋАЈ		152/111	141/112	-11/+1
УНУТРАШЊИ САОБРАЋАЈ	Директни	13/71/0	13/71/0	0/0/0
	Деонички	33/98/21	33/95/21	0/-3/0
	Сабирни	19/43/22	18/41/20	-1/-2/-2
	Кружни и индустријски	16/51/4	14/51/4	-2/0/0
УКУПНО:		233/374/47	219/370/45	-14/-4/-2

Извор података: Сектор за саобраћајно оперативне послове

Имајући у виду да израда железничког реда вожње почиње годину дана пре ступања на снагу, због материјалног обезбеђења возних средстава за његову реализацију, утврђени Ред вожње ће се прилагођавати у зависности од расположивости железничких возила.



На основу планираног обима рада за 2016. годину израженог у возним километрима, планира се трошак накнаде приступа железничкој инфраструктурној мрежи РС, у износу од око 1.502 милиона динара.

#### 4.2. Одржавање капацитета

Планирана средства за одржавање капацитета за 2016. годину износе 755,1 милион динара, од чега је део намењен за већ покренуте поступке набавке услуга и резервних делова за одржавање. Предвиђена средства ће се користити за редовне и инвестиционе оправке теретних кола и локомотива у циљу обезбеђивања неопходних транспортних капацитета за превоз робе.

Конкретна структура, врсте и количине радова на одржавању са корекцијама биће дефинисане у Плану набавки за 2016. годину.

#### 4.3. Планирани физички обим активности - Обим превоза

Повољна економска кретања током већег дела 2015. године, створила су основе за стабилан и одржив раст и у наредним годинама. У таквим условима „Србија Карго“ а.д. за 2016. годину планира превоз од око 12,1 милион тона робе и очекиване приходе од око 10,1 илијарду динара, полазећи од тога да ће унапредити и ефикасније користити ресурсе са којима располаже. На очекивани обим превоза и планиране транспортне приходе битно утичу превозне услуге за Железару Смедерево, РТБ Бор, фабрику Фијат аутомобила, као и повећан превоз камена, житарица, бетонских прагова, гвозђа, угља и др.

Табела бр. 2: Обим превоза и бруто прихода од превоза

Ред. бр.	ПОКАЗАТЕЉИ	Јединица мере	План 2016. године
1	2	3	4
1.	Превезена роба	хиљ.тона	12.091,5
2.	Нетотонски километри	мил.нткм	3.145,2
3.	Утовар	хиљ.тона	7.139,1
4.	Истовар	"	6.987,7
5.	Приход од превоза	мил.динара	10.060,0
6.	Просечан превозни пут једне тоне робе	км	260,1
7.	Приход по 1 нткм	дин./нткм	3,20
8.	Возови у саобраћају	број	22.112

У циљу несметаног и безбедног превоза робе, железнички превозник мора да поседује лиценцу за превоз и сертификат о безбедности за превоз, прописаних Законом о железници и Законом о безбедности и интероперабилности железнице.

Перманентно се предузимају активности на развијању директне сарадње са другим железничким управама у региону, како би се кроз међународне комерцијалне уговоре о превозу робе избегли посредници у теретном саобраћају и на тај начин смањили транспортни трошкови и повећала конкурентност железнице, а тиме и привреде, итд.

Очекује се да планирани закуп 340 Еас и 100 Навис теретних кола, допринесу повећању обима превоза и реализацији планираних транспортних прихода.

## 5. ПЛАНИРАНИ ФИНАНСИЈСКИ ПОКАЗАТЕЉИ

### 5.1. Биланс стања

Очекиване карактеристике планираног Биланса стања на дан 31.12.2016. године су:

- о високо учешће сталне имовине, првенствено некретнина, постројења и опреме, од 84%, у пословној имовини;
- о учешће залиха од 14,5% у укупној обртној имовини;
- о степен самофинансирања, посматран кроз учешће капитала у пасиви, износи 71%, због кумулативног губитка који је опредељен у почетно стање Друштва, а у складу са Планом статусне промене и усвојеним критеријумима и принципима за поделу билансних позиција;
- о од укупних обавеза, на дугорочне обавезе се односи 2,2%, услед спроведене статусне промене „Железнице Србије“ а.д., а у складу са Планом статусне промене и усвојеним критеријумима и принципима за поделу билансних позиција, дугорочни кредити у иностранству, за које је РС дала гаранције, опредељени су у почетно стање биланса „Железнице Србије“ а.д после издвајања, а повлачење зајма Европске банке за обнову и развој (EBRD IV) очекује се у 2017. години.

### 5.2. Биланс успеха

У Билансу успеха за 2016. годину планиране су следеће позиције у складу са Законом о рачуноводству:

Табела бр. 3: Структура укупних прихода, расхода и добитка у 2016. години (у хиљ. динара)

<b>I</b>	<b>УКУПНИ ПРИХОДИ</b>	<b>10.423.867</b>
	1 ПОСЛОВНИ ПРИХОДИ	10.263.630
	2 ФИНАНСИЈСКИ ПРИХОДИ	89.141
	3 ОСТАЛИ ПРИХОДИ	61.096
	4 ДОБИТАК ПОСЛОВАЊА КОЈЕ СЕ ОБУСТАВЉА	10.000
<b>II</b>	<b>УКУПНИ РАСХОДИ</b>	<b>10.162.023</b>
	1 ПОСЛОВНИ РАСХОДИ	9.979.436
	2 ФИНАНСИЈСКИ РАСХОДИ	31.752
	3 ОСТАЛИ РАСХОДИ	41.220
	4 ГУБИТАК ПОСЛОВАЊА КОЈЕ СЕ ОБУСТАВЉА	109.615
<b>III</b>	<b>ДОБИТАК ПРЕ ОПОРЕЗИВАЊА</b>	<b>261.845</b>

Структуру пословних прихода илуструје следећи приказ:

Табела бр. 4: Структура пословних прихода (у хиљ. динара)

Ред. бр.	Опис	01.01.2016 - 31.12.2016.
1	2	3
	<b>ПОСЛОВНИ ПРИХОДИ</b>	<b>10.263.630</b>
<b>1.</b>	<b>Нето транспортни приходи са приходима од употребе кола</b>	<b>9.938.866</b>
	<i>Приходи од превоза (1.1+1.2.1.)</i>	<i>9.744.560</i>
1.1.	Приход на домаћем тржишту	2.176.583

1.2.	Приход на међународном тржишту	7.762.283
1.2.1.	Од превоза робе	7.567.977
1.2.2.	Употреба теретних кола у међународном саобраћају (РИВ)	194.306
<b>2.</b>	<b>Остали пословни приходи</b>	<b>324.764</b>
2.1.	Остали приходи од продаје производа и услуга из превоза (приход од рада локомотиве по посебним захтевима, приходи од услуга одржавања возних средстава и др.)	298.413
2.2.	Други пословни приходи (приход од закупа и др.)	26.351

Структуру пословних расхода илуструје следећи приказ:

Табела бр. 5: Структура пословних расхода

(у хиљ. динара)

Ред. бр	ОПИС	01.01.2016 - 31.12.2016.
1	2	3
<b>I</b>	<b>ПОСЛОВНИ РАСХОДИ</b>	<b>9.979.436</b>
<b>1.</b>	<b>Трошкови материјала</b>	<b>1.547.328</b>
1.1.	Трошкови енергије	1.466.287
1.2.	Заштитна одећа и обућа	15.100
1.3.	Трошкови уља и мазива	40.000
1.4.	Трошкови осталог материјала (канцеларијског материјала и обрасци, алат и инвентар, ауто гуме, хигијену и др.)	25.941
<b>2.</b>	<b>Трошкови зарада, накнада зарада и остали лични расходи</b>	<b>3.553.512</b>
2.1.	Бруто зараде	2.505.631
2.2.	Доприноси на терет послодавца	488.598
2.3.	Остале накнаде трошкова запослених	559.283
2.3.1.	Трошкови службених путовања	88.621
2.3.2.	Трошкови превоза радника на рад и са рада	164.344
2.3.3.	Износ средстава која ће се уплатити у буџет по основу примене Закона о привременом умањењу зарада	246.315
2.3.4.	Остале накнаде	60.003
	<i>Трошкови накнада по уговору о привременим и повременим пословима</i>	<i>5.520</i>
	<i>Трошкови накнада члановима скупштине</i>	<i>7.479</i>
	<i>Отпремнина код одласка у старосну пензију</i>	<i>5.761</i>
	<i>Помоћ запосленом и породици</i>	<i>27.654</i>
	<i>Стипендије и кредити ученицима и студентима</i>	<i>1.472</i>
	<i>Трошкови накнада синдикату по члану 127 Колективног уговора</i>	<i>7.517</i>
	<i>Остали лични расходи</i>	<i>4.600</i>
<b>3.</b>	<b>Трошкови амортизације и резервисања</b>	<b>1.260.921</b>
<b>4.</b>	<b>Остали пословни расходи</b>	<b>3.627.281</b>
<b>4.1.</b>	<b>Трошкови производних услуга</b>	<b>3.416.127</b>
4.1.1.	Трошкови услуга и материјала за одржавање - сопствена средства	755.076
4.1.2.	Трошкови колске најамнине теретних кола у међународном саобраћају - Правилник 91 РИВ	661.000
4.1.3.	Трошкови услуга рада локомотиве- по посебним захтевима	192.168
4.1.4.	Трошкови превоза робе железницом (рад машиновођа по посебним захтевима)	33.714
4.1.5.	Трошкови закупнина	133.175
4.1.6.	Трошкови истраживања	7.481
4.1.7.	Трошкови комуналних услуга	24.487
4.1.8.	Непосредна заштита од пожара и обезбеђење имовине	49.000

4.1.9.	Трошак накнаде приступа железничкој инфраструктурној мрежи РС	1.501.714
4.1.10.	Остале производне услуге (, ПТТ услуге, закупнине, сајмови и реклама и пропаганда, израда реда вожње, превоз железницом за сопствене потребе и др.)	58.312
<b>4.2.</b>	<b>Нематеријални трошкови</b>	<b>211.154</b>
4.2.1.	Трошкови непроизводних услуга	97.533
	<i>Трошкови ревизије финансијских извештаја или ревизије пословања</i>	1.920
	<i>Трошкови судских и адвокатских услуга</i>	24.200
	<i>Трошкови консултантских услуга</i>	1.000
	<i>Трошкови здравствених услуга</i>	42.263
	<i>Трошкови стручног образовања и усаглашавања запослених</i>	3.950
	<i>Трошкови услуга чишћења</i>	24.200
4.2.2.	Репрезентација	3.000
4.2.3.	Трошкови осигурања	27.433
4.2.4.	Трошкови платног промета	5.035
4.2.5.	Трошкови чланарина	15.062
4.2.6.	Трошкови пореза	26.472
4.2.7.	Остали нематеријални трошкови	26.619
4.2.7.1.	Таксе	1.500
4.2.7.2.	Трошкови информативних гласила и стручне литературе	2.070
4.2.7.3.	Остало (накнада за издавање сертификата о безбедности за превоз у жел.саобр., трошкови израде, припреме и одржавања сајта, заштите човекове средине и управљање отпадом и др.)	23.049
4.2.8.	Резерве	10.000
5.	<b>ПРИХОДИ ОД АКТИВИРАЊА УЧИНАКА И РОБЕ</b>	<b>-9.606</b>

### 5.3. План добити / губитка

Друштво ће у 2016. години пословати са добитком. Одлуку о расподели добити, у складу са Законом о буџету Републике Србије, Законом о привредним друштвима и Статутом Акционарског друштва за железнички превоз робе „Србија Карго“, доноси Скупштина Друштва.

### 5.4. Субвенције

~~За 2016. годину нису предвиђене субвенције Државе.~~

~~До краја 2016. године, у циљу реализације смањења броја запослених као једног од најважнијих сегмената наставка процеса реструктурирања Друштва, а са аспекта спровођења Плана о измени Плана оптимизације броја запослених у „Србија Карго“ а.д. у периоду 2016-2020. године и Програма решавања вишка запослених у 2016. години, потребна су финансијска средства у процењеном износу од 798,36 милиона динара.~~

### 5.5. Извештај о токовима готовине

У 2016. години, у оквиру токова новца из пословних активности планиран је прилив, првенствено, по основу наплаћених транспортних прихода, односно средства од продаје производних услуга. Из пословних активности планирају се исплате добављачима, исплате запосленима, уплата пореза на добит, итд.

Приливи готовине из активности инвестирања планиран је на основу продаје расходованих теретних кола и локомотива у складу са Решењем Владе РС бр.404-6096/2016 од 30.06.2016. године којим се даје сагласност на Одлуку бр. 5/2016-21-14 од

13.06.2016. године коју је донела Скупштина Акционарског друштва за железнички превоз робе „Србија Карго“.

Средства од продаје усмериће се на измирење дела неплаћених обавеза „Железнице Србије“ а.д., пренетих у пословне књиге „Србије Карго“ ад отварањем почетног стања (репрограм дуга према железничким ино управама: ŽRS, RCA, ŽSSK, ČD Cargo, RCH и дуга према MEINL банци).

## **6. ПОЛИТИКА ЗАРАДА И ЗАПОШЉАВАЊА**

### **6.1. Трошкови запослених**

Укупни трошкови запослених у 2016. години износе 3.554 милиона динара, и исти учествују са око 35,6% у пословним расходима.

У оквиру трошкова запослених, највећи износ односи се на масу за зараде (брutto 2) која износи 2.994 милиона динара. У оквиру осталих накнада трошкова запослених и осталих личних расхода, у које су имплементирани одговарајуће одредбе Закона о раду, Колективног уговора „Железнице Србије“ ад и Уредбе о накнади трошкова и отпремнини државних службеника и намештеника, и који износе око 559 милиона динара, налази се и планирани износ средстава за уплату у буџет Републике Србије по основу примене Закона о привременом уређивању основица за обрачун и исплату плата, односно зарада и других сталних примања код корисника јавних средстава.

Укупна планирана маса за зараде са доприносима на терет послодавца (брutto 2) износи 2.994,3 милиона динара и од наведеног износа за доприносе на терет послодавца планирано је да се усмери 488,6 милиона динара, а остатак од 2.505,7 милиона динара обухвата трошкове бруто зарада и, за 2016. годину планиран само један трошак по основу чињења или коришћења погодности, у износу од око 54 хиљаде динара, и то по основу стипендија које имају карактер зарада (нето износ, са порезима и доприносима на терет запосленог).

До краја 2016. године, у циљу реализације смањења броја запослених као једног од најважнијих сегмената наставка процеса реструктурирања Друштва, потребна су средства у износу од 798,36 милиона динара за исплату отпремнина за запослене који ће напустити Друштво.

### **6.2. Динамика запошљавања**

На дан 31.12.2015. године, по кадровској евиденцији, број запослених износио је 4.021. Планирани одлив запослених у пензију по сили Закона, (Закон о пензијском и инвалидском осигурању, „Сл. гласник РС“ бр. 75/14) је 28, а по другим основама 45 запослених, тако да планирани број запослених на дан 31.12.2016. године износи 3.948.

У току 2016. године не планира се пријем нових запослених.

Скупштина „Србија Карго“ а.д. донела је План о измени Плана оптимизације броја запослених у „Србија Карго“ а.д. у периоду 2016-2020. године Одлуком број 5/2016-37-24 од 18.11.2016. године и Програм решавања вишка запослених у 2016. години Одлуком број 5/2016-38-24 од 18.11.2016. године, којим је предвиђено да 687 запослених до краја 2016.

године напусти Друштво, уз исплату отпремнине у складу са Планом за реформу железнице 2016-2020. године који је усвојила Радна група за управљање процесом реформе „Железнице Србије“ а.д. дана 15.10.2015. године.

### **6.3. Планирана структура запослених**

Од укупно 3.948 запослених у „Србија Карго“ а.д. на дан 31.12.2016. године, највећи проценат запослених је са средњом стручном спремом (45%), највећи проценат чине запослени из старосне категорије „51-60“ година живота (43,8%), а према годинама радног стажа, највећи проценат чине запослени из категорије „31-35“ година времена проведеног у радном односу (25,8%).

### **6.4. План исплате зарада**

Средства за зараде планирана су у складу са: Законом о утврђивању максималне зараде у јавном сектору, Законом о привременом уређивању основица за обрачун и исплату плата, односно зарада и других сталних примања код корисника јавних средстава, Законом о раду, Законом о буџетском систему, Законом о доприносима за обавезно социјално осигурање, Законом о порезу на доходак грађана и Колективним уговором „Железнице Србије“ ад (у току 2016. године планирана је израда новог Колективног уговора за Акционарско друштво за железнички превоз робе „Србија Карго“).

Планирана маса за зараде за све запослене (пословодство и остале запослене) планирана је полазећи од просечне исплаћене зараде за ове категорије запослених у месецу октобру 2015. године, процењеног броја запослених на крају 2016. године и у складу са планираном динамиком запошљавања. Планирана маса за зараде може бити коригована у складу са принципима фискалног управљања и политиком Владе.

Месечна вредност за исхрану у току рада и вредност једне дванаестине регреса за коришћење годишњег одмора садржане су у вредности једног радног часа.

У „Србија Карго“ а.д. се не исплаћује 13. плата.

### **6.5. Планиране накнаде члановима скупштине**

Износ накнада за председника и чланове Скупштине „Србија Карго“ а.д., а које се исплаћују месечно, утврђује се на основу: Закона о привременом уређивању основица за обрачун и исплату плата, односно зарада и других сталних примања код корисника јавних средстава, Закона о доприносима за обавезно социјално осигурање и Закључка Владе 05 Број 120-4780/2008 од 6.11.2008. године. Износ је планиран у висини једноструке нето просечне зараде у Републици, исплаћене у месецу октобру 2015. године, увећане за пројектовану инфлацију од 3,5% из Упутства за припрему буџета Републике Србије за 2016. годину и пројекција за 2017. и 2018. годину; накнада за рад председника Скупштине је увећана за 50 одсто. Скупштина „Србија Карго“ а.д. има 5 чланова.

Табеларни прикази уз поглавље 6, налазе се у Прилогу, у тачкама 6.1., 6.2., 6.3., 6.4., 6.4.1.1., 6.4.1.2. и 6.5.

## **7. ИНВЕСТИЦИЈЕ**

### **7.1. План капиталних улагања**

**1. Пројекат Коридор X** - зајам Европске банке за обнову и развој (EBRD IV) у вредности од 100 милиона евра. Пројекат обухвата компоненте: 1) рехабилитацију пруга дуж Коридора

Х, укључујући набавку механизације за одржавање пруга и 2) набавку око 15 вишесистемских електролокомотива. У оквиру компоненте набавке око 15 вишесистемских електролокомотива, вредности 64 милиона евра, у покренутом тендерском поступку, комисија за избор најповољније понуде је донела одлуку да ниједан од понуђача не испуњава тендерске захтеве. У сарадњи са консултантом, Банци је предложено да се у износу опредељених средстава, изврши набавка око седам нових вишесистемских електролокомотива и модернизација око двадесет осам постојећих електролокомотива серије 461. Институт ЦИП-Београд израдио је студије прелиминарне оцене оправданости набавке нових вишесистемских електролокомотива и модернизације постојећих електролокомотива и обе студије достављене су Банци у циљу преуговарања друге компоненте зајма и спровођења тендерских поступака.

Имајући у виду трајање стандардне процедуре спровођења тендерских поступака (расписивање тендера, оцена пристиглих понуда, сагласност Банке на одабране понуђаче, склапање уговора са одабраним понуђачима итд.) повлачење средстава зајма планира се од првог квартала 2017. године.

## **8. ЗАДУЖЕНОСТ**

### **8.1. Кредитна задуженост – преглед садашњих кредитних обавеза**

Отварањем почетног стања на дан 10.08.2015. године, у пословне књиге „Србија Карго“ а.д. пренет је део дугорочног кредита „Железнице Србије“ а.д. према Meіnl банци. Друштво планира да измирење опредељеног а неплаћеног од стране „Железнице Србије“ дела главнице дуга доспелог на дан 30.06.2015. године, у износу од око 93 милиона динара, финансира из прилива средстава од продаје вишка имовине. До краја 2016. године, очекује се закључивање Споразума о репрограму дуга са Meіnl банком, те ће исплата опредељених кредитних обавеза према банци почети од 2017. године.

### **8.2. Неизмирена дуговања и ненаплаћена потраживања**

Процењене неизмирене обавезе са стањем на дан 31.12.2016. године износе око 2.172 милиона динара, а процењена ненаплаћена потраживања око 3.306 милиона динара, од чега се на ненаплаћена потраживања од продаје односи око 2,2 милијарде динара.

## **9. ПЛАНИРАНА ФИНАНСИЈСКА СРЕДСТВА ЗА НАБАВКУ ДОБАРА, РАДОВА И УСЛУГА ЗА ОБАВЉАЊЕ ДЕЛАТНОСТИ И СРЕДСТВА ЗА ПОСЕБНЕ НАМЕНЕ**

### **9.1. Планирана финансијска средства за набавку добара, радова и услуга за обављање делатности**

Полазећи од финансијског плана за 2016. годину, односно планираних финансијских средстава за трошкове и инвестиције, сачињен је преглед финансијских средстава за набавку добара, радова и услуга за обављање делатности (Образац 9.1. у прилогу). Полазећи од наведеног обрасца као глобалног оквира, сачиниће се План набавки.

## 9.2. Средства за посебне намене

У оквиру појединих позиција трошкова планирају се и трошкови, односно средства која се планирају и користе по посебним критеријумима (за помоћ<sup>1</sup>, спортске активности, пропаганду и репрезентацију). Наведени плански оквирни износи у Обрасцу 9.2. представљају средстава на годишњем нивоу, са свим евентуалним пореским и сл. давањима која би могла теретити ове трошкове.

## 10. ЦЕНЕ

Последње повећање цена у робном саобраћају је реализовано у првом кварталу 2008. године (25% у унутрашњем саобраћају), при чему се железница суочава са константним кумулираним повећањем цена инпута у производњи превозних услуга.

Политика цена Друштва дефинисана је у Комерцијалној политици за превоз робе за 2016. годину. Према свим корисницима услуга који имају закључен Уговор о комерцијалним условима превоза, примењивати принцип истог нивоа цена за превоз исте врсте и количине робе у оквиру исте врсте уговора.

По потреби, ниво повластица који се уговара треба дефинисати у складу са условима конкуренције, сезонским колебањима, степеном коришћења капацитета, власништвом кола и организацијом превоза.

У међународном робном саобраћају, ниво цена који се уговара би се у транзиту променио за око 2%, чији ефекат на укупне међународне приходе би износио 70 милиона динара.

Међутим, истовремено цене превоза у међународном саобраћају морају бити стимулативне и конкурентне, било у односу на цене осталих видова саобраћаја, било у односу на конкурентне железничке правце.

## 11. УПРАВЉАЊЕ РИЗИЦИМА

У свом редовном пословању, Друштво је у различитом обиму изложено одређеним финансијским ризицима и то промене курса страних валута, ризику од промене каматних стопа и ризику ликвидности. Управљање ризицима у Друштву је усмерено на минимизирање потенцијалних негативних утицаја на финансијску позицију и пословање Друштва.

### 11.1. Кредитни ризик

**Ризик промене каматне стопе:** обрачун камате врши се полугодишње и камата је једнака износу шестомесечног EURORIBOR-а + 1% фиксни проценат. Основни ризик кредита јавља се услед могућих варијација EURORIBOR-а и његове промене.

**Ризик плаћања стопе на неповучени део зајма:** у складу са Уговором о зајму, Зајмопримац плаћа Провизију на неповучени део зајма која представља део стандардне процедуре EBRD-а и обрачунава се укупан расположиви део зајма као и за сваки износ зајма који подлеже обавези враћања дуга, а још увек није повучен и износи 0,5% на годишњем нивоу. Ова провизија обрачунава се и плаћа два пута годишње. Основни ризик за „Србија Карго“ ад по овом основу, представља неблаговремено повлачење средстава

<sup>1</sup> Средства за помоћ запосленим и члановима породице приказана су у обрасцу 6.1. и користе се у складу са Колективним уговором на основу Одлуке о висини солидарне помоћи која се доноси на предлог комисије састављене од представника синдиката и послодавца, а на основу одговарајуће документације.



зајма, кашњење у реализацији пројекта, што узрокује плаћање већег износа провизије, а самим тим и дужи период плаћања исте.

### 11.2. Ризик од промене курса страних валута

Друштво је изложено ризику од промене курса страних валута који проистиче како из будућих пословних трансакција, тако и из значајних девизних обавеза, првенствено обавеза по дугорочним кредитима, али и обавеза према иножелезничким управама, као и инодобављачима. С једне стране, промена курса у смислу пада вредности динара, првенствено у односу на евро, повећава трошкове кроз повећане негативне курсне разлике и веће кредитне и друге обавезе прерачунате у динарски износ. С друге стране, промена курса у смислу јачања вредности динара, првенствено у односу на евро, може утицати на мање приходе исказане у динарима у билансу успеха од планираних, с обзиром да Друштво остварује значајан износ девизних прихода.

### 11.3. Ризик ликвидности

Управљање ликвидношћу има за циљ да обезбеди да Друштво своје обавезе измирује у року доспећа. Управљање ризиком ликвидности је отежано када су у питању обавезе по кредитима, иножелезничким управама као и инодобављачима, због наведених кредитних ризика и ризика од промене курса и страних валута. Такође, управљање ризиком ликвидности може бити отежано и успостављањем конкурентности на тржишту транспортних услуга, што подразумева повећање ефикасности и квалитета услуга превоза терета, уз високе трошкове одржавања капацитета за превоз робе.

### 11.4. Ризик од неблаговремене наплате потраживања

Ризик од неблаговремене наплате потраживања по основу извршених услуга превоза и осталих услуга (стајарина, оправке теретних кола), што би за последицу имало кашњење и измиривање свих текућих обавеза „Србија Карга“ а.д.



**ПРЕДСЕДНИК СКУПШТИНЕ  
„СРБИЈА КАРГО“ А.Д.**

*Горјана Јоксовић*  
Горјана Јоксовић