



На основу члана 47. став 4. Закона о безбедности у железничком саобраћају („Службени гласник РС”, бр. 41/18),
вршилац дужности директора Дирекције за железнице доноси

ПРАВИЛНИК О ПРЕВОЗУ НАРОЧИТИХ ПОШИЉАКА

1. Уводне одредбе

Предмет уређивања

Члан 1.

Овим правилником прописују се нарочите пошиљке, посебни услови за превоз нарочитих пошиљака и поступак одобравања превоза нарочитих пошиљака.

Одредбе овог правилника примењују се на превоз нарочитих пошиљака на јавној железничкој инфраструктури, инфраструктури индустријских железница и инфраструктури индустријских колосека.

Значење појединих израза

Члан 2.

Поједини изрази употребљени у овом правилнику имају следеће значење:

- 1) *пошиљка* је товарено или празно железничко возило које саобраћа на сопственим точковима;
- 2) *товарни профил* је ограничени простор у попречном пресеку управном на осу колосека који не може прелазити празно или натоварено железничко возило ниједним својим делом;
- 3) *UIC* је Међународна железничка унија.

Општа одредба о нарочитим пошиљкама

Члан 3.

Нарочита пошиљка је свака пошиљка (железничко возило са теретом или без терета) која на одређеној железничкој прузи прекорачује дозвољени товарни профил и/или највећу дозвољену масу по осовини и/или највећу дозвољену масу по дужном метру и/или својим конструкцијским, техничким или другим карактеристикама не испуњава прописане услове за пруге на којима саобраћа и захтева посебне саобраћајно-техничке услове превоза.

Врсте нарочитих пошиљака

Члан 4.

Нарочитим пошиљкама у смислу овог правилника сматрају се:

- 1) пошиљке које на превозном путу или делу превозног пута прекорачују:
 - (1) товарни профил,
 - (2) дозвољену масу по осовини за више од 2% сопствене масе кола,
 - (3) дозвољену масу по дужном метру;

- 2) пошиљке које нису осигуране према UIC Прописима за товарење Свеска 1 и 2 и код којих не постоји еквивалентни алтернативни начин осигурања;
- 3) круте јединице терета товарене на двоје или више кола са обртним постољима односно окретним клизним постољима;
- 4) савитљиве јединице терета товарене на више од двоје кола;
- 5) јединице терета које се без претовара не могу превести до упутне станице, а маса им је већа од 25 t, или су утоварене на кола са спуштеним подом (важи само за претовар на железнице са различитом ширином колосека);
- 6) пошиљке које се на делу превозног пута превозе трајектом, а не могу безбедно да прелазе највећи вертикални нагибни угао прелазнице на трајекту;
- 7) теретна кола са више од три осовине у обртном постољу, ако су товарена;
- 8) возила која немају дозволу за коришћење у Републици Србији;
- 9) возила регистрована у другим државама која саобраћају на сопственим точковима, а немају додатну дозволу за коришћење у Републици Србији у случајевима када је то прописано законом којим се уређује интероперабилност железничког система;
- 10) теретна кола натоварена преко дозвољене границе товарења која је означена на њима;
- 11) товарена кола без ознаке дозвољене границе товарења;
- 12) теретна кола код којих је прекорачен рок редовне оправке из растера о одржавању и то за товарена кола више од 14 дана и мање од шест месеци, а за празна теретна кола више од шест месеци;
- 13) остала железничка возила код којих је прекорачен рок редовне оправке из растера о одржавању;
- 14) остале пошиљке које се превозе под посебним саобраћајно-техничким условима.

2. Посебни услови за превоз нарочитих пошиљака

Одређивање посебних услова за превоз нарочитих пошиљака

Члан 5.

Посебни услови за превоз нарочите пошиљке, у зависности од врсте и карактеристика нарочите пошиљке, обухватају:

- 1) дозвољену брзину воза у који је увршћена нарочита пошиљка на превозном путу односно на деловима превозног пута;
- 2) дозвољену брзину воза у који је увршћена нарочита пошиљка преко скретница у правац и у скретање, као и преко критичних места на прузи на превозном путу односно на деловима превозног пута;
- 3) колосеке у станицама на превозном путу на које не сме бити примљен воз у који је увршћена нарочита пошиљка односно колосеке по којима је дозвољен превоз;
- 4) место за увршћивање помоћног вагона с потребним алатом и особљем у саставу воза с нарочитом пошиљком;
- 5) колосек на вишеколосечној прузи по ком саобраћа воз с нарочитом пошиљком и да ли се нарочита пошиљка може превозити по неправилном колосеку на двоколосечној прузи;
- 6) забрану мимоилажења и претицања воза с нарочитом пошиљком с другим возовима на паралелној, двоколосечној и вишеколосечној прузи;
- 7) слободност суседних колосека од међика при вожњи воза с нарочитом пошиљком;
- 8) забрану да нарочите пошиљке при маневрисању буду одбациване или да се друга возила одбацују на њих;
- 9) забрану спуштања нарочите пошиљке преко спуштанице у ранжирним станицама;
- 10) забрану заустављања нарочите пошиљке ручном папучом и колосечном кочницом;
- 11) станице у којима ће бити обављани технички прегледи нарочите пошиљке, подмазивање и опскрбљивање самоходних возила погонским горивом и слични послови;

- 12) место у возу у које се увршћује нарочита пошиљка;
 - 13) предузимање одговарајућих заштитних мера при превозу нарочите пошиљке на електрифицираним пругама;
 - 14) предузимање радова на ојачавању пруге и пружних објеката или на привременом измицању стабилних постројења;
 - 15) преглед пруге и делова железничких инфраструктурних подсистема пре и/или после превоза нарочите пошиљке;
 - 16) предузимање других саобраћајних и техничких заштитних мера.
- Посебни услови за превоз нарочитих пошиљака одређују се утврђивањем елемената наведених у чл. 6-23. овог правилника.

Прорачун и одређивање простора потребног за превоз нарочитих пошиљака

Члан 6.

Јединствени начин прорачунавања и утврђивања простора потребног за превоз нарочитих пошиљака укључује:

- 1) одређивање критичних тачака профила железничког возила (товарног профила);
- 2) одређивање потребне попречне удаљености и потребне удаљености по висини за превоз нарочите пошиљке;
- 3) одређивање расположиве удаљености за превоз нарочите пошиљке;
- 4) одређивање додатка за хоризонтални лук и правац;
- 5) одређивање додатка за неправилности у колосеку.

Критичне тачке прекорачивања профила железничког возила (товарног профила)

Члан 7.

Критичне тачке прекорачивања профила железничког возила (товарног профила) су тачке које прекорачују профил железничког возила (товарни профил) на одређеним железничким пругама или деловима железничких пруга на превозном путу.

Положај критичне тачке одређује се као:

- 1) удаљеност критичне тачке од равни која пролази кроз уздужну ос у теретних кола и вертикална је на раван колосека која пролази горњим ивицама шине;
- 2) удаљеност критичне тачке од горње ивице шине;
- 3) удаљеност критичне тачке од осовине теретних кола према средини или према крају теретних кола.

Потребне удаљености за превоз нарочите пошиљке

Члан 8.

Потребна попречна удаљеност и потребна удаљеност по висини су израчунате вредности меродавне за установљавање простора потребног за превоз нарочите пошиљке.

Потребна попречна удаљеност је збир:

- 1) удаљености критичне тачке од равни која пролази кроз уздужну ос у возила и вертикална је на раван колосека која пролази горњим ивицама шине;
- 2) додатка за хоризонтални лук и правац;
- 3) додатка за неправилности у колосеку.

Потребна удаљеност по висини је збир висине критичне тачке изнад горње ивице шине и одговарајуће вредности вертикалних удаљености из Табеле 1 дате у члану 11. овог правилника.

Расположиве удаљености за превоз нарочите пошилке

Члан 9.

Расположиве удаљености за превоз нарочите пошилке су граничне удаљености од којих зависе могућност и услови за превоз нарочите пошилке, а које омогућује железничка пруга с пружним објектима, постројењима и опремом.

Вредности расположивих удаљености одређују се на основу мерења или на основу већ познатог положаја пружних објеката, постројења и опреме.

Нарочита пошилка на железничким пругама односно деловима железничких пруга превози се под условом да су расположиве удаљености из става 1. овог члана веће од израчунатих потребних удаљености за превоз нарочите пошилке по одредбама члана 8. овог правилника.

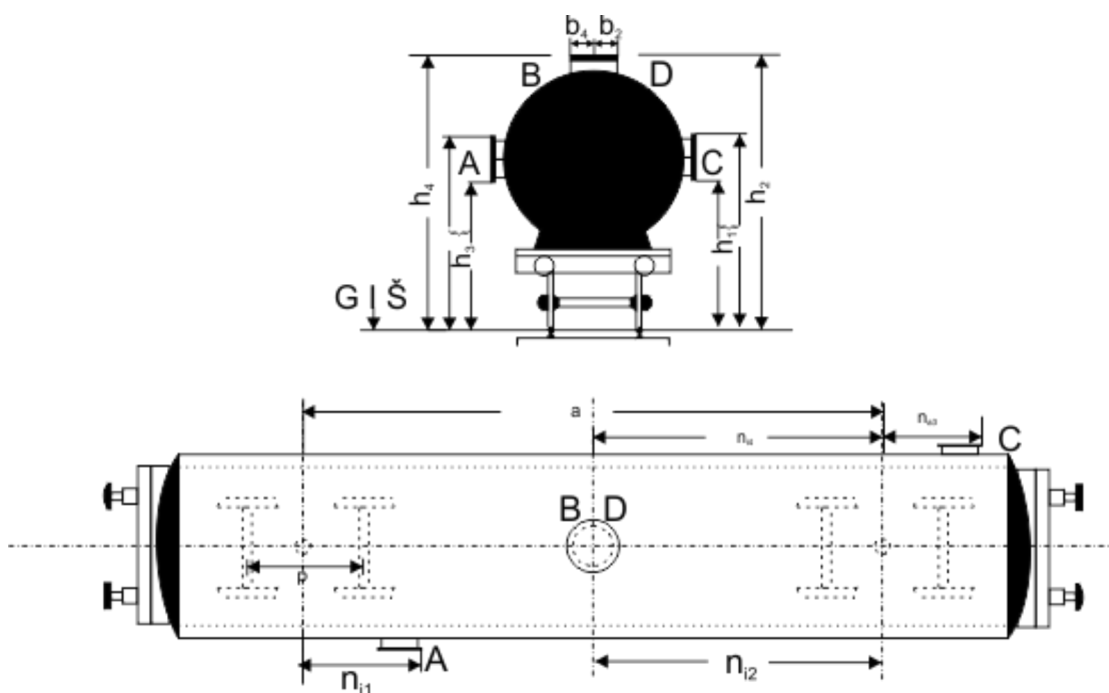
Одређивање додатка за хоризонтални лук и правац

Члан 10.

Нарочита пошилка са критичним тачкама и удаљеностима шематски је приказана на Слици 1.

Начин одређивања додатака за хоризонтални лук и правац дат је у Прилозима 1, 2 и 3, који су одштампани уз овај правилник и чине његов саставни део.

Слика 1: Нарочита пошилка са критичним тачкама и удаљеностима



где су:

А, В, С и D – критичне тачке

b – удаљености критичних тачака од равни која пролази кроз уздужну осу кола и вертикална је на раван колосека која пролази горњим ивицама шина;

h – висине критичних тачака изнад горње ивице шине;

n_i – удаљеност критичне тачке од сворњака обртног постоља односно од осовине код двоосовинских кола према средини кола (унутрашње тачке);

n_a – удаљеност критичне тачке од сворњака обртног постоља односно од осовине код двоосовинских кола према крају кола (спољне тачке);

a – размак између сворњака обртног постоља односно осовина код двоосовинских кола;
 p – размак између осовина у обртном постољу.

Одређивање додатка за неправилности у колосеку

Члан 11.

Додатком за неправилности у колосеку обухваћени су сви додаци који нису садржани у додатку за хоризонтални лук и правац и то:

- 1) додаток услед физичких неправилности самог колосека;
- 2) осцилације нарочите пошиљке;
- 3) безбедносни размак између нарочите пошиљке и физичке препреке.

У Табели 1 дате су граничне вредности додатка за неправилности у колосеку зависно од брзине којом се нарочита пошиљка превози и од висине њених критичних тачака изнад горње ивице шине.

Вредности за потребне додатке из овог члана односе се на удаљеност између нарочите пошиљке и физичке препреке (тунелски зид и слично), али не и на удаљеност између нарочите пошиљке и тачака контактне мреже под напоном, која је прописана чланом 23. овог правилника.

У изузетним случајевима, вредности из Табеле 1 могу се смањити за одређене пруге односно делове пруга. Критеријуми према којима се одређује примена смањења вредности из Табеле 1 су:

- 1) техничко стање пруге;
- 2) дозвољена одступања за одржавање колосека и колосечне осе у односу на пројектовану колосечну осу;
- 3) учесталост периодичних прегледа пруге.

Брзина којом се нарочита пошиљка превози на пругама односно деловима пруга зависи од расположиве удаљености, која треба да буде већа од потребне удаљености и од висине критичне тачке изнад горње ивице шине.

Табела 1: Граничне вредности додатка за неправилности у колосеку

Брзина вожње	Хоризонтална удаљеност од равни која пролази кроз уздужну осу кола и вертикална је на раван колосека (m)			Вертикална удаљеност у односу на раван колосека (m)
	$h \leq 1,2$	$1,2 \leq h \leq 3,8$	$h \geq 3,8$	
по реду вожње	0,070	$0,160 - 0,032 \times (3,8 - h)$	$0,160 \times \frac{h}{3,8}$	0,075
$V = 30 \text{ km/h}$	0,060	$0,120 - 0,021 \times (3,8 - h)$	$0,120 \times \frac{h}{3,8}$	0,060
$V = 10 \text{ km/h}$	0,050	$0,090 - 0,014 \times (3,8 - h)$	$0,090 \times \frac{h}{3,8}$	0,045
брзина људског хода	0,040	$0,060 - 0,007 \times (3,8 - h)$	$0,060 \times \frac{h}{3,8}$	0,030

где је: h – висина критичне тачке нарочите пошиљке изнад горње ивице шине.

Превоз нарочитих пошиљака на двоколосечним пругама и паралелним једноколосечним пругама

Члан 12.

За нормално одвијање саобраћаја на суседном колосеку двоколосечне пруге или на суседном колосеку паралелне једноколосечне пруге, половина ширине за суседни колосек износи 1.675 mm и замењује физичку препреку. Размак између колосека у том случају једнак је или већи од збира наведене половине ширине и потребне попречне удаљености нарочите пошиљке.

Истовремени превоз нарочитих пошиљака на оба колосека двоколосечне пруге или на обе паралелне једноколосечне пруге обавља се према одредбама чл. 15-18. овог правилника.

Правила за превоз нарочитих пошиљака на једноколосечним и двоколосечним железничким пругама

Члан 13.

У зависности од врсте и мера нарочите пошиљке као и од броја колосека на отвореној прузи, правила за превоз нарочитих пошиљака с обзиром на примењене посебне услове за превоз нарочите пошиљке су:

- 1) Правило А за превоз нарочитих пошиљака на једноколосечним пругама (превоз без посебних услова);
- 2) Правило В за превоз нарочитих пошиљака на двоколосечним пругама и паралелним пругама (дозвољено мимоилажење с нарочитим пошиљкама);
- 3) Правило С за превоз нарочитих пошиљака на двоколосечним пругама и паралелним пругама (забрањено мимоилажење с нарочитим пошиљкама);
- 4) Правило D за превоз нарочитих пошиљака на двоколосечним пругама и паралелним пругама (забрањено мимоилажење са свим возовима);
- 5) Правило Е за превоз нарочитих пошиљака на свим пругама (превоз уз посебно одређене услове).

Правило А

Члан 14.

Правило А примењује се за превоз нарочитих пошиљака на једноколосечним пругама без посебних услова за превоз нарочитих пошиљака.

Правило В

Члан 15.

Правило В примењује се за превоз нарочитих пошиљака на двоколосечним пругама и паралелним пругама, ако је на отвореној прузи дозвољено мимоилажење с возовима који на суседном колосеку превозе нарочите пошиљке такође у складу с правилом В, а када потребна удаљеност нарочите пошиљке на страни према суседном колосеку:

- 1) при осном размаку између колосека од 3.500 mm попречно не прелази 1.675 mm;
- 2) при осном размаку између колосека од 3.600 mm попречно не прелази 1.725 mm;
- 3) при осном размаку између колосека од 3.800 mm попречно не прелази 1.825 mm;
- 4) при осном размаку између колосека од 3.900 mm попречно не прелази 1.875 mm;
- 5) при осном размаку између колосека од 4.000 mm попречно не прелази 1.925 mm.

Правило С

Члан 16.

Правило С примењује се за превоз нарочитих пошиљака на двоколосечним пругама и паралелним пругама, ако је на отвореној прузи забрањено мимоилажење с возовима који превозе нарочите пошиљке с прекораченим профилом железничког возила (товарним профилом) по ширини на суседном колосеку, а када потребна удаљеност нарочите пошиљке на страни према суседном колосеку:

- 1) при осном размаку између колосека од 3.500 mm попречно прелази 1.675 mm, до највише 1.775 mm;
- 2) при осном размаку између колосека од 3.600 mm попречно прелази 1.725 mm, до највише 1.875 mm;
- 3) при осном размаку између колосека од 3.800 mm попречно прелази 1.825 mm, до највише 2.075 mm;
- 4) при осном размаку између колосека од 3.900 mm попречно прелази 1.875 mm, до највише 2.175 mm;
- 5) при осном размаку између колосека од 4.000 mm попречно прелази 1.925 mm, до највише 2.275 mm.

Правило D

Члан 17.

Правило D примењује се за превоз нарочитих пошиљака на двоколосечним пругама и паралелним пругама, ако је на отвореној прузи забрањено мимоилажење са свим возовима на суседном колосеку. Са суседног колосека уклањају се сва возила или предмети који ометају превоз нарочите пошиљке.

Правило D примењује се за превоз нарочите пошиљке када на двоколосечним и паралелним пругама потребна удаљеност нарочите пошиљке на страни према суседном колосеку:

- 1) при осном размаку између колосека од 3.500 mm попречно прелази 1.775 mm;
- 2) при осном размаку између колосека од 3.600 mm попречно прелази 1.875 mm;
- 3) при осном размаку између колосека од 3.800 mm попречно прелази 2.075 mm;
- 4) при осном размаку између колосека од 3.900 mm попречно прелази 2.175 mm;
- 5) при осном размаку између колосека од 4.000 mm попречно прелази 2.275 mm.

Правило E

Члан 18.

Правило E односи се на превоз нарочитих пошиљака у посебним случајевима посебним возом уз обавезну пратњу.

Правило E примењује се на превоз нарочите пошиљке када се нарочита пошиљка због разлике мање од 40 mm или негативне разлике између расположиве и потребне удаљености превози уз посебно одређене услове према одредбама чл. 19 и 20. овог правилника, као и у случајевима када је потребно да се нарочита пошиљка местимично попречно помера лево или десно од осе колосека.

Превоз нарочитих пошиљака смањеном брзином

Члан 19.

Ако нарочиту пошиљку на одређеној прузи или на неком њеном делу није могуће превести брзином прописаном редом вожње, у зависности од разлике расположиве и потребне удаљености према Табели 1 из члана 11. овог правилника, може се дозволити превоз нарочите пошиљке смањеном брзином на делу железничке пруге уз препреку.

Ако је претходном провером релативног положаја колосека и пружних објеката, постројења и опреме установљено да је разлика између расположиве и потребне удаљености мања од 40 mm, може се дозволити превоз нарочите пошиљке највише брзином људског хода (око 5 km/h) на делу железничке пруге уз препреку.

Нарочиту пошиљку из става 2. овога члана прати меродавна стручна особа управљача инфраструктуре.

Превоз нарочитих пошиљака на посебним теретним колима која омогућавају померање терета

Члан 20.

Ако је разлика између расположиве и потребне удаљености мања од 40 mm, превоз нарочите пошиљке обавља се на посебним теретним колима конструисаним за могућа хоризонтална и вертикална померања терета, када теретна кола дођу до места препреке.

Нарочите пошиљке из става 1. овог члана прати меродавна стручна особа управљача инфраструктуре.

Превоз нарочитих пошиљка уз посебне радове на железничкој прузи

Члан 21.

Изузетно, може се на превозном путу за потребе превоза нарочите пошиљке дозволити уклањање плоча с главних сигнала, скретничких сигнала, делова ограда на мостовима и делова других постројења, или посебним радовима на колосеку привремено прилагодити смер и нивелета колосека, под условом да су одређене посебне мере за безбедан саобраћај које садрже и посебну организацију саобраћаја других возова у таквим условима.

Превоз нарочитих пошиљака с прекорачењем дозвољене масе железничких возила

Члан 22.

За нарочите пошиљке које на прузи односно на делу пруге на превозном путу прекорачују дозвољену масу железничких возила по осовини или дужном метру за више од 2 % сопствене масе (таре) возила, а које је према оцени управљача инфраструктуре могуће превести, одређују се, у зависности од техничког стања железничке пруге и пружних објеката, следећи посебни услови за превоз нарочите пошиљке:

- 1) смањена брзина превоза;
- 2) по потреби, раздвајање возила с нарочитом пошиљком од осталих тешких возила у возу одговарајућим бројем међукола (товарених или празних), чија маса по дужном метру за свако возило није већа од 6,4 t/m за пруге категорије од В2 до Е5 односно 3,5 t/m за пруге категорије од А1 до В1;
- 3) по потреби, преглед железничке пруге и пружних објеката након обављеног превоза.

Посебни услови за превоз нарочитих пошиљака на електрифицираним пругама

Члан 23.

Ако се нарочита пошиљка превози на електрифицираној железничкој прузи, у зависности од размака између најближих делова нарочите пошиљке и контактне мреже, одређују се посебни услови за превоз нарочите пошиљке на електрифицираној железничкој прузи.

Нарочита пошиљка превози се без посебних услова за превоз на електрифицираној железничкој прузи и по правилу без уземљења, ако су задовољени безбедносни размаци између најближих делова нарочите пошиљке и контактне мреже, који износе 340 mm на прузи електрифицираној монофазним системом 25 kV, 50 Hz.

Ако при превозу нарочите пошиљке није могуће осигурати безбедносни размак из става 2. овог члана, онда се нарочита пошиљка превози уз примену следећих заштитних мера:

1) нарочита пошиљка се уземљује а контактна мрежа остаје под напоном када размак између најближих делова нарочите пошиљке и контактне мреже износи мање од 340 mm, а више од 270 mm;

2) нарочита пошиљка се уземљује, напон у контактної мрежи се искључује а превоз се обавља дизел-вучом када размак између најближих делова нарочите пошиљке и контактне мреже износи мање од 270 mm, а више од 100 mm.

Нарочита пошиљка изузетно може бити преузета на превоз и када размак између најближих делова нарочите пошиљке и контактне мреже износи мање од 100 mm, али уз примену следећих посебних услова превоза:

1) нарочита пошиљка се уземљује а напон у контактної мрежи се искључује;

2) брзина воза који превози нарочиту пошиљку је највише 10 km/h на делу пруге на којем је размак између најближих делова нарочите пошиљке и контактне мреже мањи од 100 mm;

3) нарочиту пошиљку прати меродавна стручна особа управљача инфраструктуре, која може одредити додатне услове за безбедан саобраћај;

4) између машиновође и меродавне стручне особе управљача инфраструктуре обезбеђена је радио-веза;

5) приликом превоза ноћу или кроз тунеле, омогућено је осветљавање нарочите пошиљке и контактне мреже.

Уз посебне услове превоза за безбедан саобраћај из става 4. овог члана, могу се применити и друге заштитне мере, као што су:

1) намештање на сам терет клизача, сличног клизачу пантографа на електровучном возилу, чија је тврдоћа клизних површина мања од тврдоће контактне вода;

2) примена штитних кола с потпорним ваљцима или клизачима;

3) местимично подизање или уклањање контактне мреже.

У случају уземљавања нарочитих пошиљака, веза између нарочите пошиљке и проводника за уземљење и између проводника за уземљење и постоља кола је чврста и поуздана.

За превоз уземљених нарочитих пошиљака користе се теретна кола опремљена отворима или вијцима за причвршћење проводника за уземљење за постоље кола, на којима је електрична веза између постоља кола и точка исправна и поуздана.

Услови за превоз нарочите пошиљке које испуњава железнички превозник

Члан 24.

Нарочита пошиљка се може превозити ако железнички превозник испуни следеће услове:

1) да је одобрен захтев за превоз нарочите пошиљке;

2) да је железнички превозник прегледом установио да нарочита пошиљка одговара условима одређеним од управљача инфраструктуре;

3) да возило на којем се превози нарочита пошиљка има одговарајуће конструктивне елементе који омогућују безбедан превоз нарочите пошиљке;

4) да је железнички превозник прегледом установио да мере (дужина, ширина и висина), маса и тежиште нарочите пошиљке одговарају подацима и цртежима приложеним уз захтев за превоз;

5) да је на возило и товарни лист стављена листица за означавање нарочите пошиљке дата у Прилогу 4, који је одштампан уз овај правилник и чини његов саставни део;

6) да је критична тачка на нарочитој пошиљци означена листицом за означавање критичне тачке датом у Прилогу 5, који је одштампан уз овај правилник и чини његов саставни део, у случају када је њен положај условљен смером вожње;

7) када је праћење нарочите пошилике обавезно или када је уговорено, да су обезбеђени пратиоци који ће се придржавати упутстава особља управљача инфраструктуре;

8) да су пратиоци нарочите пошилике појединачно упознати са безбедносним мерама којих се морају придржавати током превоза;

9) да железнички превозник, када је то одобрењем за превоз нарочите пошилике одређено, уземљи нарочиту пошилику која се превози на електрифицираним пругама;

10) да су натоварени предмети учвршћени тако да се не померају чак ни под утицајем удара и других кретања неизбежних при нормалним превозним условима (о провери тих услова за посебно тешке терете, или за терете који се превозе заквачени на носаче посебних вагона, железнички превозник управљачу инфраструктуре даје све податке и одговарајуће скице о натовареном терету и писану изјаву да је учвршћивање обављено на безбедан начин);

11) да је нарочита пошилика на превоз предата благовремено, како би до упутне станице била превезена у року прописаном у одобрењу за превоз.

Праћење нарочите пошилике

Члан 25.

Поједине нарочите пошилике превозе се под условом да су праћене, што се одређује у зависности од врсте и карактеристика нарочите пошилике и од техничког стања железничке инфраструктуре на превозном путу.

Нарочите пошилике из става 1. овог члана прати меродавна стручна особа управљача инфраструктуре и/или пратилац ког одреди железнички превозник.

У посебним условима за превоз нарочите пошилике наводи се ко прати нарочиту пошилику.

Преглед нарочите пошилике и преузимање на превоз

Члан 26.

Нарочита пошилика се превози под условим да ју је железнички превозник претходно прегледао и установио да одговара условима одређеним од управљача инфраструктуре, као и под условом да, на захтев управљача инфраструктуре, при прегледу нарочите пошилике пре превоза учествује и овлашћено стручно особље управљача инфраструктуре.

3. Поступак одобравања превоза нарочитих пошилака

Подношење захтева за превоз нарочите пошилике од стране пошилаоца

Члан 27.

Пошилалац подноси писмени захтев за превоз нарочите пошилике железничком превознику.

У захтеву из става 1. овог члана наводи се најмање:

- 1) назив и адреса подносиоца захтева;
- 2) врста терета, његове димензије и маса;
- 3) број идентичних јединица терета;
- 4) отпремна станица;
- 5) упутна станица;
- 6) граничне станице и станице примпопредаје;
- 7) назив железничког превозника или више железничких превозника који ће обавити превоз;
- 8) назив и адреса примаоца нарочите пошилике;
- 9) оквирни датум отпреме нарочите пошилике.

Ако је нарочита пошилика сложеног облика, прилаже се њена скица из три угла на којој су приказане критичне тачке и тежишта, према примеру датом у Прилогу 6, који је одштампан уз овај правилник и чини његов саставни део.

Подношење захтева управљачу инфраструктуре за превоз нарочите пошилике

Члан 28.

Железнички превозник, који је примио захтев за превоз нарочите пошилике од пошилиаоца, подноси писани захтев за превоз нарочите пошилике управљачу инфраструктуре.

Захтев из става 1. овог члана подноси се благовремено, најкасније двадесет дана пре намераваног утовара нарочите пошилике, односно пре отпреме возила у унутрашњем саобраћају, а најкасније 30 дана у међународном саобраћају.

У захтеву из става 1. овог члана, железнички превозник наводи податке и прилаже одговарајуће прилоге у складу са одредбама чл. 29-32. овог правилника, као и друге податке или документе који се односе на нарочиту пошилику, по захтеву управљача инфраструктуре.

Захтев за превоз нарочите пошилике која прекорачује товарни профил

Члан 29.

У захтеву за превоз нарочите пошилике која прекорачује товарни профил подносилац захтева наводи:

- 1) свој назив и адресу;
- 2) планирани датум отпреме пошилике;
- 3) отпремну и упутну станицу и превозни пут;
- 4) утоварно и истоварно место с назнаком индустријског или манипулативног колосека, уз посебну напомену ако при утовару или истовару на електрифицираним колосецима контактна мрежа може стварати сметње;
- 5) врсту железничког возила и његову серију;
- 6) масу железничког возила (t);
- 7) дужину железничког возила преко одбојника (mm);
- 8) масу железничког возила по дужном метру (t/m);
- 9) број осовина и масу железничког возила по осовини (t/ос);
- 10) размак између крајњих осовина или размак између сворњака обртних постоља (mm);
- 11) размак између осовина унутар обртног постоља (mm);
- 12) податке о врсти терета и његовим димензијама са графичким цртежима у размери 1:20 или 1:25 (у хоризонталним и вертикалним пројекцијама и меродавним уздужним и попречним пресецима који обухватају критична места на којима је прекорачен товарни профил), на којима су назначене све потребне мере;
- 13) масу терета (t);
- 14) тежиште пошилике или тежиште сваког дела пошилике, ако се пошилика састоји од више делова;
- 15) тачке ослонаца пошилике на под кола.

Захтев за превоз нарочите пошилике железничког возила на сопственим точковима

Члан 30.

У захтеву за превоз нарочите пошилике железничког возила на сопственим точковима подносилац захтева наводи:

- 1) свој назив и адресу;

- 2) планирани датум отпреме пошиљке;
- 3) отпремну и упутну станицу и превозни пут;
- 4) врсту железничког возила и његову серију;
- 5) масу железничког возила (t);
- 6) дужину железничког возила преко одбојника (mm);
- 7) масу железничког возила по дужном метру (t/m);
- 8) број осовина и масу железничког возила по осовини (t/ос);
- 9) размак између крајњих осовина или размак између сворњака обртних постоља (mm);
- 10) размак између осовина унутар обртног постоља (mm);
- 11) карактеристике железничког возила које нису усклађене са инфраструктуром на којој се превози;
- 12) највеће дозвољене брзине (km/h) при вожњи у правац и при вожњи у скретање за намеравани начин вожње (као вучено возило или на сопствени погон);
- 13) димензије железничког возила са свим потребним мерама и, по потреби, графичке приказе уздужног и попречног пресека у размери 1:20 или 1:25, који обухватају критична места на којима је прекорачен товарни профил;
- 14) најмањи полупречник кривине кроз који железничко возило може проћи;
- 15) податке о кочницама.

Захтев за превоз нарочите пошиљке која прекорачује
дозвољену масу железничког возила

Члан 31.

У захтеву за превоз нарочите пошиљке која прекорачује највећу дозвољену масу железничког возила по осовини и/или дужном метру подносилац захтева наводи:

- 1) свој назив и адресу;
- 2) планирани датум отпреме пошиљке;
- 3) отпремну и упутну станицу и превозни пут;
- 4) утоварно и истоварно место с назнаком индустријског или манипулативног коло - сека, уз посебну напомену ако при утовару или истовару на електрифицираним колосецима контактна мрежа може стварати сметње;
- 5) врсту железничког возила и његову серију;
- 6) масу железничког возила (t);
- 7) дужину железничког возила преко одбојника (mm);
- 8) масу железничког возила по дужном метру (t/m);
- 9) број осовина и масу железничког возила по осовини (t/ос);
- 10) размак између крајњих осовина или размак између сворњака обртних постоља (mm);
- 11) размак између осовина унутар обртног постоља (mm);
- 12) масу пошиљке (t);
- 13) тежиште пошиљке или тежиште сваког дела пошиљке, ако се пошиљка састоји од више делова;
- 14) тачке ослонаца пошиљке на под кола.

Захтев за превоз других нарочитих пошиљака

Члан 32.

У захтеву за превоз нарочитих пошиљака на које се не примењују одредбе чл. 29-31. овог правилника, подносилац захтева наводи:

- 1) свој назив и адресу;

- 2) планирани датум отпреме пошиљке;
- 3) отпремну и упутну станицу и превозни пут;
- 4) утоварно и истоварно место с назнаком индустријског или манипулативног коло - сека, уз посебну напомену ако при утовару или истовару на електрифицираним колосецима контактна мрежа може стварати сметње;
- 5) врсту железничког возила и његову серију;
- 6) масу железничког возила (t);
- 7) дужину железничког возила преко одбојника (mm);
- 8) масу железничког возила по дужном метру (t/m);
- 9) број осовина и масу железничког возила по осовини (t/ос);
- 10) размак између крајњих осовина или размак између сворњака обртних постоља (mm);
- 11) размак између осовина унутар обртног постоља (mm),
- 12) масу пошиљке (t);
- 13) тежиште пошиљке или тежиште свакога дела пошиљке, ако се пошиљка састоји од више делова;
- 14) тачке ослонаца пошиљке на под кола.

Превоз нарочите пошиљке у међународном саобраћају

Члан 33.

У случају превоза нарочите пошиљке у међународном саобраћају, први железнички превозник прослеђује захтев за превоз нарочите пошиљке свим другим железничким превозницима на превозном путу, а они подnose захтев управљачима инфраструктуре.

Одобравање или одбијање превоза нарочите пошиљке

Члан 34.

О захтеву за превоз нарочите пошиљке одлучује се у најкраћем могућем року, а најкасније у року од 15 дана од дана подношења захтева.

Ако је превоз нарочите пошиљке одобрен, о томе се обавештава подносилац захтева и писмено се наводе посебни услови превоза за безбедно одвијање саобраћаја и ограничења за превоз нарочите пошиљке.

Ако се превоз нарочите пошиљке не одобри због техничких, саобраћајних или безбедносних разлога, о томе се обавештава подносилац захтева уз писмено образложење.

Издавање писменог одобрења за превоз нарочите пошиљке

Члан 35.

У писменом одобрењу за превоз нарочите пошиљке наводе се сви услови под којима ће се нарочита пошиљка превозити.

Одобрење из става 1. овог члана садржи нарочито:

- 1) назив железничког превозника;
- 2) детаљан опис врсте, димензија и масе нарочите пошиљке;
- 3) рок важења одобрења;
- 4) одобрену серију теретних кола за превоз нарочите пошиљке;
- 5) услове за утовар нарочите пошиљке (критичне тачке, поступак за отпрему нарочите пошиљке, уземљење нарочите пошиљке, подношење додатних докумената и др.);
- 6) отпремну станицу, упутну станицу и станице примопредаје;
- 7) начин означавања нарочите пошиљке;
- 8) посебне услове за превоз нарочите пошиљке.

Одобрење за превоз нарочите пошиљке издаје се са роком важења од три месеца, рачунајући од дана његовог издавања.

За више једнаких нарочитих пошиљака, које се превозе на истом превозном путу, под истим превозним условима и уз договор учествујућих управљача инфраструктуре односно укључених железничких превозника на превозном путу, одобрење се може издати са роком важења од 12 месеци.

Издато одобрење може бити укинато или измењено ако на превозном путу дође до промене превозних услова.

Железнички превозник обнавља захтев за превоз нарочите пошиљке или тражи продужење рока важења издатог одобрења, ако превоз нарочите пошиљке није могуће обавити у том року.

Објављивање превоза нарочите пошиљке

Члан 36.

По пријему сагласности железничког превозника на услове превоза нарочите пошиљке, све заинтересоване стране на превозном путу нарочите пошиљке обавештавају се о свим елементима који се односе на превоз нарочите пошиљке.

Обавештење о сагласности за превоз нарочите пошиљке садржи услове превоза и превозни пут.

По пријему обавештења да је нарочита пошиљка у отпремној станици, одређује се датум, час и воз којим ће се нарочита пошиљка отпремити и о томе се обавештавају све заинтересоване стране на превозном путу нарочите пошиљке.

Пре отпреме воза са нарочитом пошиљком, службено особље управљача инфраструктуре на превозном путу као и возно особље железничког превозника, обавештава се о превозу нарочите пошиљке и условима за превоз нарочите пошиљке, уз навођење броја одобрења.

Евиденција издатих одобрења

Члан 37.

Управљач инфраструктуре води евиденцију издатих одобрења за превоз нарочитих пошиљака која садржи:

- 1) број одобрења;
- 2) датум пријема захтева за одређивање услова превоза, назив подносиоца захтева, отпремну и упутну станицу, датум издавања одобрења.

Све станице на превозном путу воде евиденцију добијених услова превоза за превоз нарочите пошиљке.

4. Завршне одредбе

Престанак важења прописа

Члан 38.

Ступањем на снагу овог правилника престаје да важи Правилник о превозу нарочитих поштиљака („Службени гласник РС”, број 6/17).

Ступање на снагу

Члан 39.

Овај правилник ступа на снагу осмог дана од дана објављивања у „Службеном гласнику Републике Србије”.

Број: 340-1391/2019
Београд, 08. октобра 2019. године

в.д. Директора
Лазар Мосуровић

ПРИЛОГ 1: ДОДАТАК ЗА ХОРИЗОНТАЛНИ ЛУК И ПРАВАЦ ЗА УНУТРАШЊЕ ТАЧКЕ
(уз члан 10.)

1) Додатак за унутрашњу тачку (D_u) на колосеку у правцу и хоризонталном луку полупречника r једнаког или већег од 250 m израчунава се према изразу:

$$D_u = \frac{1000 - (a n_i + a n^2)}{2r} + \epsilon \frac{1000 p^2}{8r} \text{ (mm)} \quad (1)$$

где је:

a – размак између осовина

n_i – унутрашње растојање критичних тачака од сворњака обртног постоља односно од осовине код двоосовинског вагона према средини вагона (унутрашње тачке)

p – размак између осовина у обртном постољу (m)

r – полупречник кривине хоризонталног лука (m)

C – додатна величина у mm којом се узимају у обзир дозвољена проширења на колосеку и могуће померање у лежишту осовине, сворњаку и колевци, која износи:

– у правцу ($r = \infty$) – 42,5 mm

– у хоризонталном луку полупречника ≥ 2000 m – 42,5 mm

– у хоризонталном луку полупречника ≥ 1500 m – 44,5 mm

– у хоризонталном луку полупречника ≥ 1000 m – 46,5 mm

– у хоризонталном луку полупречника ≥ 700 m – 48,5 mm

– у хоризонталном луку полупречника ≥ 600 m – 50,5 mm

– у хоризонталном луку полупречника < 600 m – 52,5 mm

Додатна величина „ C ” израчунава се према изразу:

$$C = \frac{l-d}{2} + q + w \text{ (mm)}$$

где је:

l – ширина колосека у зависности од полупречника хоризонталног лука, која износи:

– у правцу ($r = \infty$) – 1445 mm

– у хоризонталном луку полупречника ≥ 2000 m – 1445 mm

– у хоризонталном луку полупречника ≥ 1500 m – 1449 mm

– у хоризонталном луку полупречника ≥ 1000 m – 1453 mm

– у хоризонталном луку полупречника ≥ 700 m – 1457 mm

– у хоризонталном луку полупречника ≥ 600 m – 1461 mm

– у хоризонталном луку полупречника < 600 m – 1465 mm

d – 1410 mm тј. удаљеност између венца точка при највећој истрошености мерена 10 mm испод круга котрљања

q – могуће попречно померање крајњих осовина из средишњег положаја на обе стране (при највећој истрошености) између прстена лежаја и рукавца осовине и између носача осовине и кућишта лежаја осовине,

w – могуће хоризонтално померање сворњака обртних постоља и колевке из средишњег положаја на обе стране.

Узима се: $q + w = 25$ mm.

За унутрашњу тачку додатак за хоризонтални лук већи је на унутрашњој страни хоризонталног лука.

За спољну страну хоризонталног лука довољно је ако се остварује додатак за хоризонтални лук величине 53 mm.

2) Додатак за хоризонтални лук унутрашње тачке у хоризонталном луку полупречника r мањег од 250 m (D_w) израчунава се према изразу:

$$r_{\text{кр}}^* = r_{\text{л}}^* - \Delta r_{\text{л}}^* - \Delta r_{\text{кр}}^*$$

Чланови ΔX_x и Δb_x израчунавају се према изразима:

$$\Delta r_{\text{л}}^* = 1000 r_{\text{л}}^* \frac{1000(r_{\text{л}}^* + r_{\text{кр}}^2)}{2 r_{\text{л}}^*} - 1000 \sqrt{r_{\text{л}}^{2*} - (r_{\text{л}}^* r_{\text{кр}}^* - r_{\text{кр}}^2)} \quad [0,01]^*(2)$$

$$\Delta r_{\text{кр}}^* = \frac{1000 r_{\text{л}}^* r_{\text{кр}}^*}{\sqrt{r_{\text{л}}^{2*} - (r_{\text{л}}^* r_{\text{кр}}^* - r_{\text{кр}}^2)}} - 1000 r_{\text{кр}}^* \quad [0,01]^*(3)$$

где је:

b_x – удаљеност критичне тачке у ширину од уздужне осе вагона у метрима.

ПРИЛОГ 2: ДОДАТАК ЗА ХОРИЗОНТАЛНИ ЛУК И ПРАВАЦ ЗА СПОЉНЕ ТАЧКЕ
(уз члан 10.)

1) Додатак за хоризонтални лук за спољну тачку (\square_{\square}^*) на спољној страни хоризонталног лука полупречника r једнаког или већег од 250 m израчунава се према изразу:

$$Da = 1000 \frac{(an_a + n_a^2)}{2r8} + C \frac{(2n_a - a)}{a} - \frac{1000p^2}{r} \text{ (mm)} \quad (1)$$

Додатак за хоризонтални лук за спољну тачку D_a на унутрашњој страни хоризонталног лука полупречника r једнаког или већег од 250 m израчунава се према изразу:

$$D_a = \frac{(2n_a - a)}{a} - 1000 \frac{(an_a + n_a^2)}{2r8} + \frac{1000p^2}{r} \text{ (mm)} \quad (2)$$

Додатак за колосек у правцу ($\square_{\square}^*(r=\infty)$) израчунава се према изразу:

$$\square_{\square}^*(r=\infty) = \square_{\square} \frac{(2\square_{\square}^* + \square_{\square})}{\square_{\square}^*} \quad [\square_{\square} \square_{\square}]^* (3)$$

где је:

a – размак између осовина

\square_{\square}^* – унутрашња удаљеност критичних тачака од сворњака обртног постоља односно од осовине код двоосовинског вагона према крају вагона (спољне тачке)

p – размак између осовина у обртном постољу (m)

r – полупречник хоризонталног лука (m)

C – додатна величина у mm којом се узимају у обзир дозвољена проширења на колосеку и могуће померање у лежају осовине, сворњаку и колевци, која износи:

– у правцу ($r = \infty$) – 42,5 mm

– у хоризонталном луку полупречника ≥ 2000 m – 42,5 mm

– у хоризонталном луку полупречника ≥ 1500 m – 44,5 mm

– у хоризонталном луку полупречника ≥ 1000 m – 46,5 mm

– у хоризонталном луку полупречника ≥ 700 m – 48,5 mm

– у хоризонталном луку полупречника ≥ 600 m – 50,5 mm

– у хоризонталном луку полупречника < 600 m – 52,5 mm

Додатна величина „C” израчунава се према изразу:

$$c = \frac{\square_{\square}^* \square_{\square}}{2} + \square_{\square} \square_{\square}^* \quad [\square_{\square} \square_{\square}]^* \text{ где је:}$$

l – ширина колосека у зависности од полупречника хоризонталног лука, која износи:

– у правцу ($r = \infty$) – 1445 mm

– у хоризонталном луку полупречника ≥ 2000 m – 1445 mm

– у хоризонталном луку полупречника ≥ 1500 m – 1449 mm

– у хоризонталном луку полупречника ≥ 1000 m – 1453 mm

– у хоризонталном луку полупречника ≥ 700 m – 1457 mm

– у хоризонталном луку полупречника ≥ 600 m – 1461 mm

– у хоризонталном луку полупречника < 600 m – 1465 mm

d – 1410 mm тј. удаљеност између венца тачкова при највећој истрошености, мерена 10 mm испод круга котрљања

q – могуће попречно померање крајњих осовина из средњег положаја на обе стране (при највећој истрошености) између прстена лежаја и рукавца осовине и између носача осовине и кућишта осовинског лежаја,

w – могуће хоризонтално померање сворњака обртних постоља и колевке из средњег положаја на обе стране

Узима се: $q + w = 25 \text{ mm}$.

Код спољне тачке по правилу је додатак на спољној страни ($\Delta_{\text{сп}}^*$) већи него додатак на унутрашњој страни (D_u). Према изразима (1) и (2) овог прилога смањује се утицај удаљености крајњих осовина у обртном постољу на додатак у хоризонталном луку са спољне стране ($\Delta_{\text{сп}}^*$) и повећава на додатак с унутрашње стране (D_u).

Додатак за хоризонтални лук на унутрашњој страни хоризонталног лука код удаљености спољне тачке од $n_u = 0 \text{ m}$ до отприлике $n_u = 1 \text{ m}$ може бити већи него на спољној страни хоризонталног лука.

Да би се ово узело у обзир, довољно је да се с унутрашње стране хоризонталног лука узме додатак за случај $r = \infty$ и дода 10 mm и тиме је утицај удаљености крајњих осовина у обртном постољу урачунат.

Прорачун према изразу (2) често даје мање вредности.

2) Допатак за хоризонтални лук спољне тачке у хоризонталном луку полупречника r мањег од $< 250 \text{ m}$ израчунава се према изразима:

$\Delta_{\text{сп}}^* = \Delta_{\text{сп}}^* - \Delta_{\text{сп}}^* + \Delta_{\text{сп}}^*$ [□□□] За спољну страну хоризонталног лука

$\Delta_{\text{сп}}^* = \Delta_{\text{сп}}^* - \Delta_{\text{сп}}^* + \Delta_{\text{сп}}^*$ [□□□] За унутрашњу страну хоризонталног лука.

Чланови $\Delta_{\text{сп}}^*$ и $\Delta_{\text{сп}}^*$ израчунавају се према изразима:

$$\Delta_{\text{сп}}^* = 1000 \sqrt{r^2 + \left(\frac{\Delta_{\text{сп}}^*}{2} + \Delta_{\text{сп}}^*\right)^2} - 1000 r - \frac{1000(\Delta_{\text{сп}}^* + r^2)}{2r} \quad [\square\square\square]^*(4)$$

$$\Delta_{\text{сп}}^* = \frac{1000 \Delta_{\text{сп}}^* r}{\sqrt{r^2 - \left(\frac{r}{2} + \Delta_{\text{сп}}^*\right)^2}} - 1000 r \quad [\square\square\square]^*(5)$$

где је:

b_a – удаљеност критичне тачке по ширини од уздужне осе вагона у метрима.

ПРИЛОГ 3: УТИЦАЈ УДАЉЕНОСТИ ОСОВИНА У ОБРТНОМ ПОСТОЉУ НА ДОДАТАК
ЗА ХОРИЗОНТАЛНИ ЛУК

(уз члан 10.)

Утицај удаљености осовина у обртном постољу израчунава се према изразу:

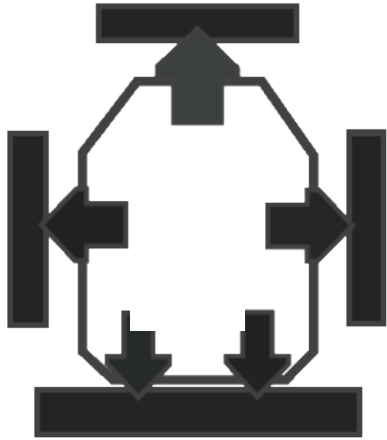
$$\Delta^* = \frac{1000 \Delta^2}{8 \Delta^*} (\Delta \Delta \Delta)^*$$

где је:

Δ – размак између осовина у обртном постољу

r – полупречник хоризонталног лука (m)

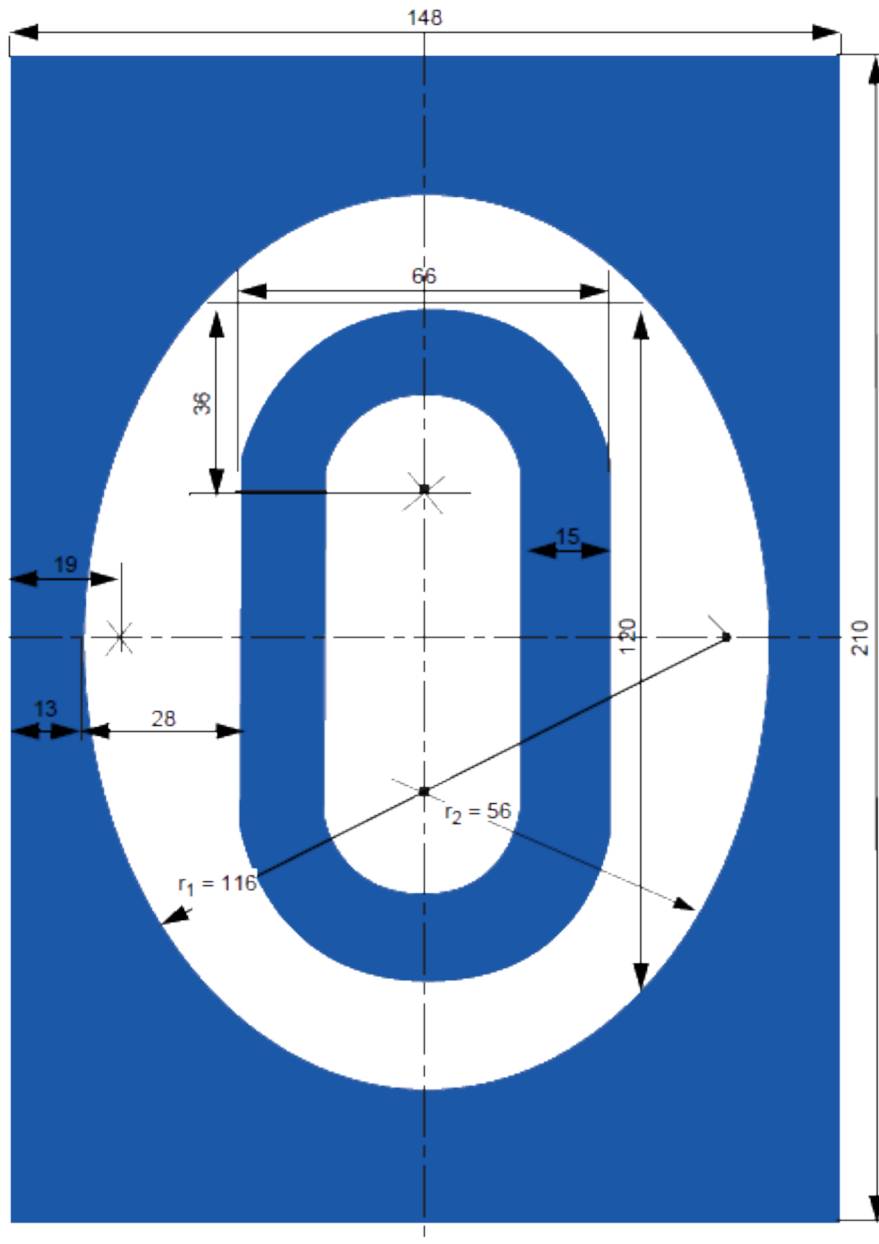
ПРИЛОГ 4: ЛИСТИЦА ЗА ОЗНАЧАВАЊЕ НАРОЧИТЕ ПОШИЉКЕ

Ознака ЖП		Образец У				Ознака ЖП		Образец У			
						Део одређен за оквир за листице					
Укупно оптерећење		Оптерећење по дужном метру		Највеће оптерећење по осовини		Укупно оптерећење		Оптерећење по дужном метру		Највеће оптерећење по осовини	
⑦ + ⑧ t		⑨ t/m		⑩ t		⑦ + ⑧ t		⑨ t/m		⑩ t	
(Знак железнице) / (Бр.¹)						(Знак железнице) / (Бр.¹)					
/						/					
/						/					
/						/					
Тачка	Попречно одстојање од уздужне осе кола		Висина изнад горње ивице шине	Уздужно одстојање од крајње осовине или сворњака обртног постоља		Тачка	Попречно одстојање од уздужне осе кола		Висина изнад горње ивице шине	Уздужно одстојање од крајње осовине или сворњака обртног постоља	
	с једне стране	с друге стране		с једне стране	с друге стране		с једне стране	с друге стране		с једне стране	с друге стране
	⑫a mm	⑫b mm	⑬ mm	⑭ mm	⑮ mm		⑫a mm	⑫b mm	⑬ mm	⑭ mm	⑮ mm
A						A					
B						B					
C						C					
D						D					
E						E					
F						F					

	Ознака ЖП..... / Бр. / Бр. / Бр. / Бр.
Одцепити и залепити на товарни лист	

1) Уписује се ознака учествујућих железничких превозника и број сагласности у смеру превоза нарочите пошиљке

ПРИЛОГ 5: ЛИСТИЦА ЗА ОЗНАЧАВАЊЕ КРИТИЧНЕ ТАЧКЕ НАРОЧИТЕ ПОШИЉКЕ КОД КОЈЕ ЈЕ БИТАН СМЕР ВОЖЊЕ



(Плаво слово „O” у белом пољу на плавој подлози)

Поставља се на место товара чији део или тачка прекорачује товарни профил

ПРИЛОГ 6: ПРИМЕР СКИЦЕ НАРОЧИТЕ ПОШИЉКЕ

