



Акционарско друштво за железнички превоз робе
СРБИЈА КАРГО а.д.

СК број 27/2021-552

Спт 51.08

Контролна листа за пломбирање кола и УТИ

Прилог 1 GTM-CIT

Важи од 01. јула 2021 године

Београд 2021.године

Сврха ове контролне листе јесте да се поједностави пломбирање теретних кола и УТИ.

За пломбирање теретних кола и УТИ важе следеће одредбе:

- тачка 2. под h) члан 7. Јединствених правила СИМ,
- тачка 6.4. Општих услова превоза у међународном железничком робном саобраћају (GTC-СИМ),
- Рубрика 21 товарног листа СИМ из Прилога 2, Приручника за товарни лист СИМ (GLC-СИМ),
- Радни лист 02-01, 02-02 и 03-02, 05-01, 09-02, Прилог 2, Приручника за робни саобраћај СИТ (GTM-СИТ)
- УИС Објава 426

Садржај

	Страна
Кола серија Е...	
Кола серија Ф...	
Кола серија Г...	
Кола серија Н...	
Кола серија К...	
Кола серија Л... и R...	
Кола серија С...	
Кола серија Т...	
Кола серија У...	
Кола серија З...	
Интермодалне транспортне јединице (УТИ)	
Полуприколица (са или без вучног возила)	

Напомене:

- Према Приручнику GTM-СИТ, могу се закључити билатерарни или мултилатерарни споразуми између превозника који предвиђају да се не врши пломбирање вагона (GTM-СИТ, радни лист 02-01).
- Дизајн неких врста вагона може дозволити отварање тих вагона без оштећења пломби, упркос томе што су пломбе пролазиле кроз одговарајућа места пломбирања. Ово се посебно односи на затворене вагоне. На такве вагоне, пломба (која треба да буде у складу са спецификацијама УИС-а објава 426, Прилог А, варијанта 1) се треба два пута провући кроз место пломбирања. То ће спречити отварање вагона без оштећења пломбе.
- Пломбе које испуњавају спецификације УИС-е објаве 426, Прилог А, варијанте 2 и 3 су сада такође доступне. Уколико користите ове варијанте, није неопходно да прођу два пута кроз место пломбирања.
- Описи типова вагона који нису приказани у контролној листи могу се послати Генералном секретаријату СИТ- а.

Кола серије Е...

Серија кола и места пломбирања (број и позиција)	E(s)	Eas (RCH)	Eaos	Eanos	Eanos (RCH)	Eas-y (RCH)
Бочна врата	2	4	4	4	4	
Покривачи	2	2	2	2	2	2
Крајња зидна врата / врата за чишћење		2			2	2/2

Напомене

- Када је поред ознаке кола наведен назив једног више железничких предузећа, подаци важе само за предузеће (-а) која су наведена.
- Код горе наведене табеле ради се о општим смерницама. На одређеним подсеријама кола могу постојати одступања условљена техничким разлозима (карактеристикама кола).
- Пломбирање кола серије Е потребно је само уколико су покривена покривачима. Покривачи се причвршћују ужетом (сајлом) на које се ставља пломба на почетку и на крају ужета (сајле). Уже (сајла) које служи за причвршћивање покривача мора бити у једном комаду.

Еaos-x



Eanos



Eas-y



Кола серије F...

Серија кола и места пломбирања (број и позиција)	Fans	Fals (RCH)
Бочна врата	4	
Покривачи	2	
Разводни вентил		1

Напомене

- Када је поред ознаке кола наведен назив једног више железничких предузећа, подаци важе само за предузеће (-а) која су наведена.
- Код горе наведене табеле ради се о општим смерницама. На одређеним подсеријама кола могу постојати одступања условљена техничким разлозима (карактеристикама кола).
- Пломбирање кола серије F потребно је само уколико су покривена покривачима. Покривачи се причвршћују ужетом (сајлом) на које се ставља пломба на почетку и на крају ужета (сајле).

Fas



Fals (RCH)



Кола серије G ...

Серија кола и места пломбирања (број и позиција)	Gb(h), Gs	Gabs
Бочна клизна врата	2	4
Клизач механизма за утовар и вентилацију, подизача/поклопца за вентилацију	8	8

Напомене

- Код горе наведене табеле ради се о општим смерницама. На одређеним подсеријама кола могу постојати одступања условљена техничким разлозима (карактеристикама кола).
- Код клизача механизма за утовар и вентилацију, вентилатора/отвора за вентилацију, уколико су исти затворени изнутра или имају заштитне уређаје (нпр. фиксирани решетке), није потребно пломбирање.
- Код кратко заквачених (спојених) кола потребно је у принципу, број пломби удвостручити.

Gs



Gabs



Gabs (код фиксираних решетки није потребно пломбирање)



Кола серије Н ...

Серија кола и места пломбирања (број и позиција)	H...	H... (SNCF)	Ha... (SBB)	Habis...	Hbchs (FS)	Habils (FS)	Habills, Hb... (FS)	Habbi(II)ns (RCA,RCH) Hbbi(II)ns
Бочна клизна врата					2			
Велика покретна (клизећа) страница кола	4	8	8	6		8	4	4
Клизач механизма за утовар и вентилацију, подизача/поклопца за вентилацију					8			

Напомене

- Када је поред ознаке кола наведен назив једног више железничких предузећа, подаци важе само за предузеће (-а) која су наведена.
- Код горе наведене табеле ради се о општим смерницама. На одређеним подсеријама кола могу постојати одступања условљена техничким разлозима (карактеристикама кола).
- Код клизача механизма за утовар и вентилацију, вентилатора/отвора за вентилацију, уколико су исти затворени изнутра или имају заштитне уређаје (нпр. фиксирани решетке), није потребно пломбирање.
- Код кратко заквачених (спојених) кола потребно је у принципу, број пломби удвостручити.
- На свака клизна врата потребно је ставити једну пломбу.

Habbins



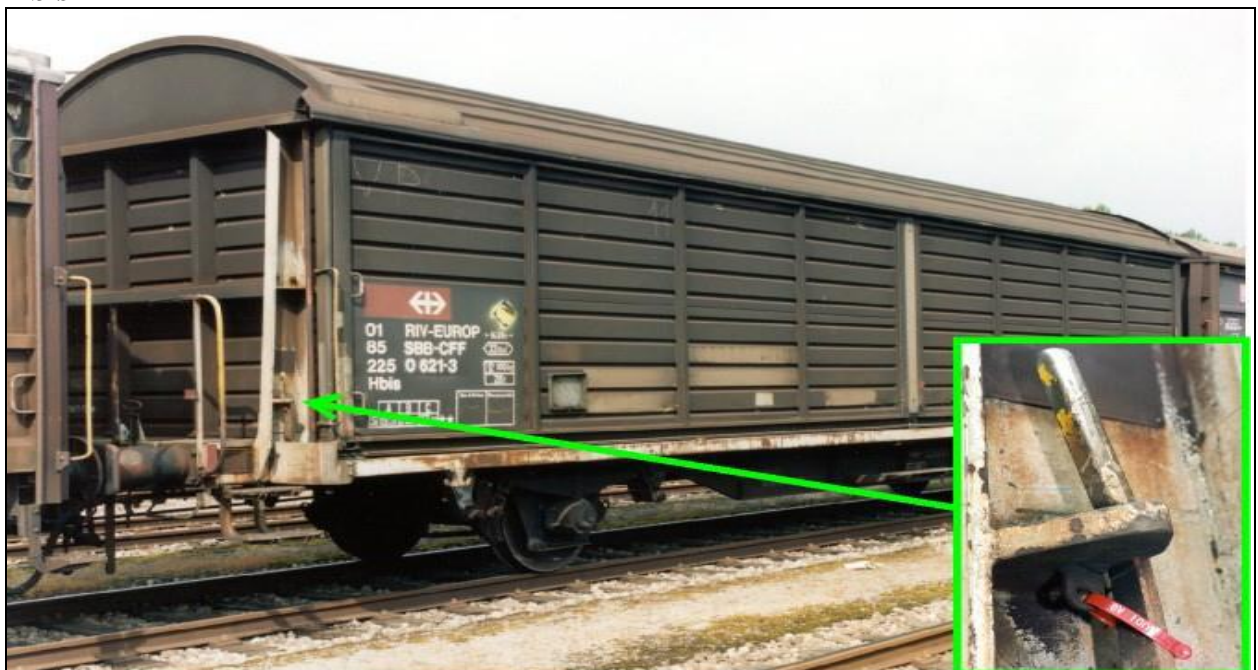
Habis



Hbbills



Hbis



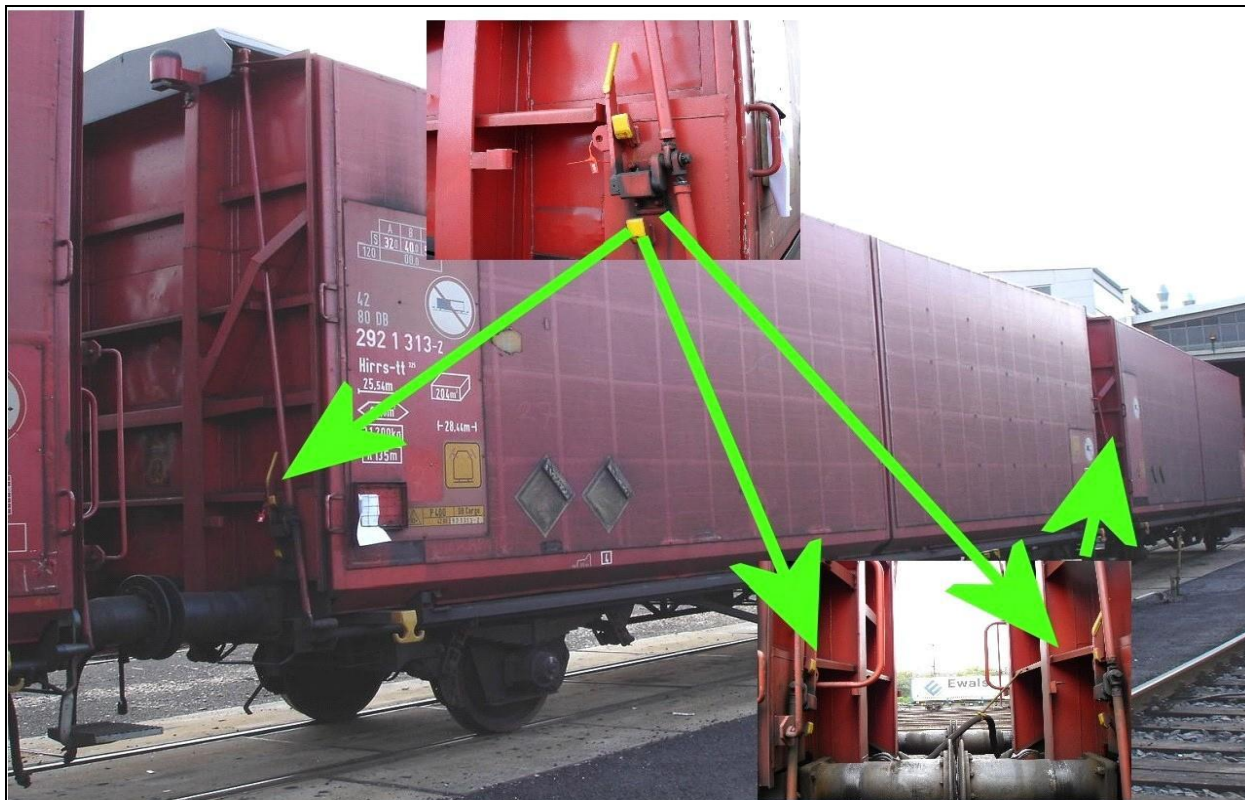
Hbis



Hbis



Hirrs-tt



Кола серије К...

Серија кола и места пломбирања (број и позиција)	Kbis-y (RCA)	Kils
Платнени покривач	2	2

Напомене

- Када је поред ознаке кола наведено име једног или више предузећа, подаци важе само за предузеће (-а) чије је име наведено.
- Код горе наведене табеле ради се о општим смерницама. На одређеним подсеријама кола могу постојати одступања условљена техничким разлозима (карактеристикама кола).
- Код кратко заквачених (спојених) кола потребно је у принципу, број пломби удвостручити.

Kbis-y



Кола серије L ... и R...

Серија кола и места пломбирања (број и позиција)	Laais	Laais (SNCF)	Rils	Rilss
Кров који се може подићи и отворити са стране	2	2		
Платнени покривач		2	4	2

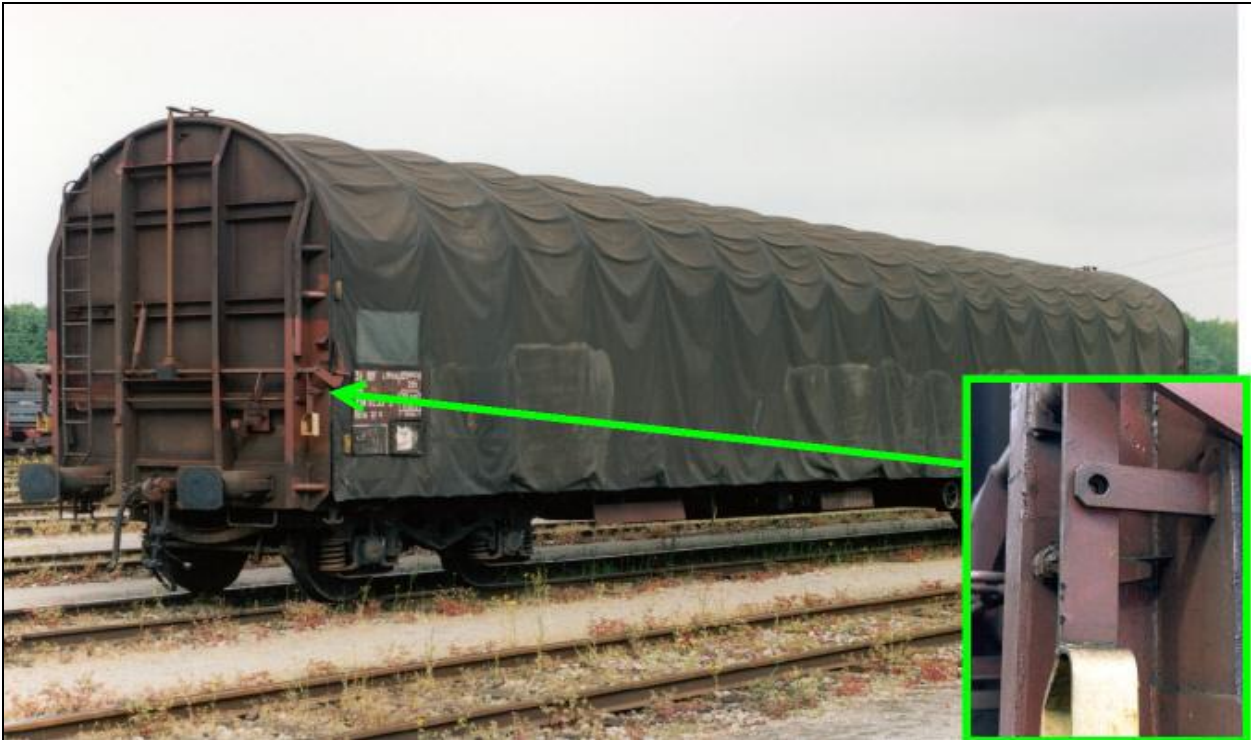
Напомене

- Када је поред ознаке кола наведено име једног или више предузећа, подаци важе само за предузеће (-а) чије је име наведено.
- Код горе наведене табеле ради се о општим смерницама. На одређеним подсеријама кола могу постојати одступања условљена техничким разлозима (карактеристикама кола).
- Код кратко заквачених (спојених) кола потребно је у принципу, број пломби удвостручити.

Laais



Rils



Rilns



Кола серије S ...

Серија кола и места пломбирања (број и позиција)	Shimmns (RCA) 466 8 and 466 9; (FS)	Shimmns	Shimmns 3614B.. (SNCB)	Shimmns 3614D.. (SNCB)	Sahimm.. (DB)	Sins
Телескопски поклопац	2		4			
Платнени покривач		2		4	2	

Напомене

- Када је поред ознаке кола наведено име једног или више предузећа, подаци важе само за предузеће (-а) чије је име наведено.
- Код горе наведене табеле ради се о општим смерницама. На одређеним подсеријама кола могу постојати одступања условљена техничким разлозима (карактеристикама кола).
- Код кратко заквачених (спојених) кола потребно је у принципу, број пломби удвостручити.

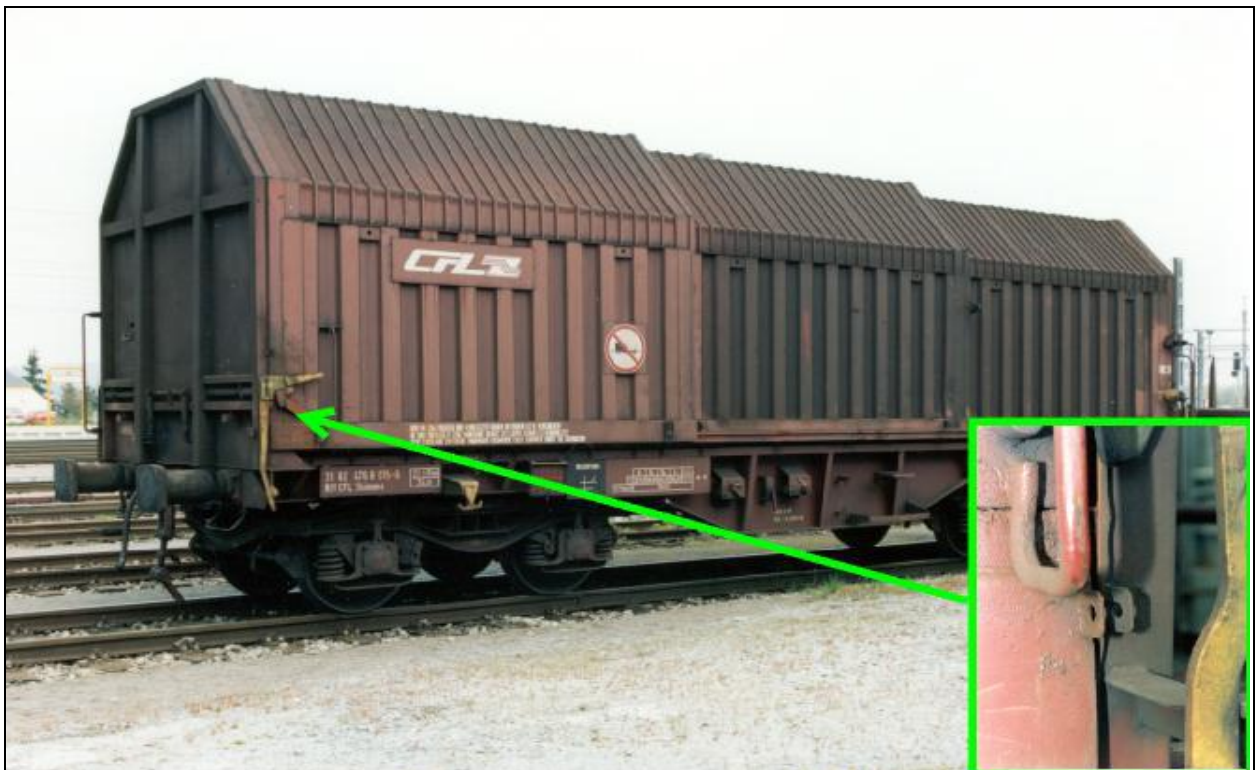
Shimmns



Shimmnss



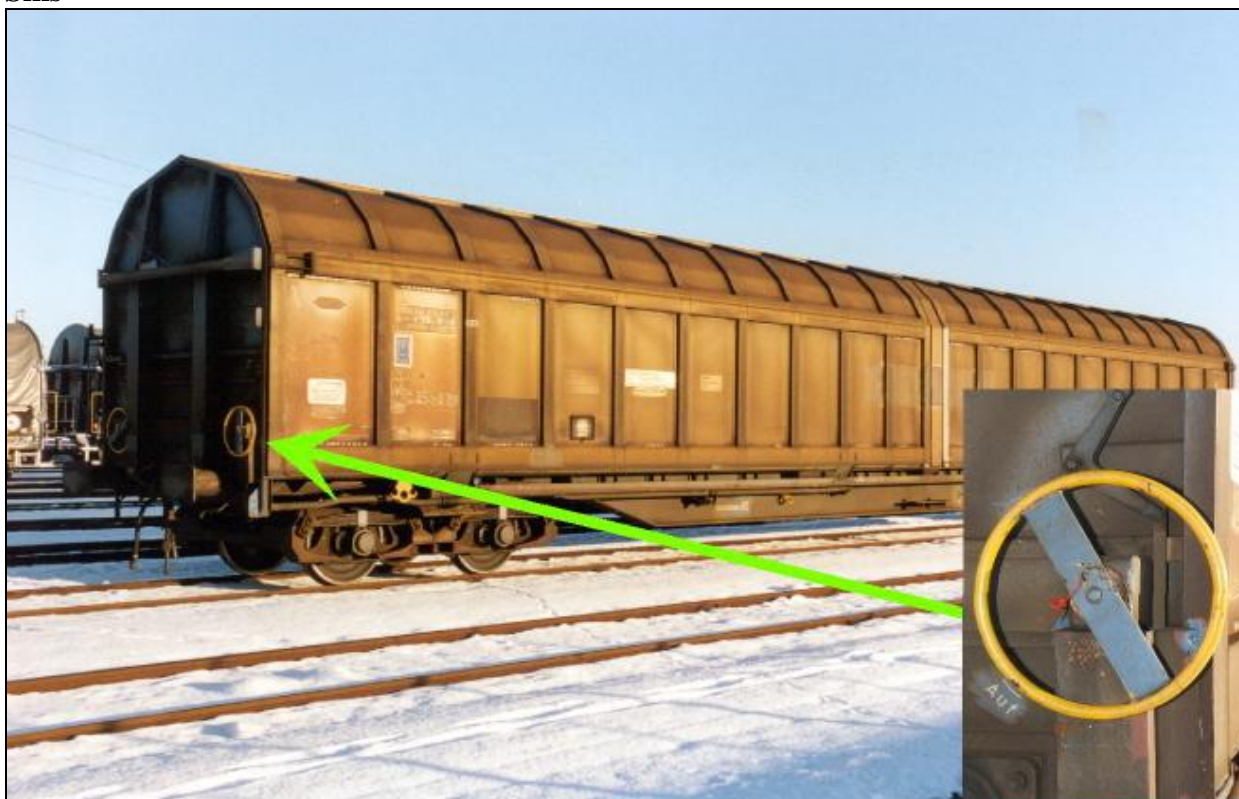
Shimms



Shimms



Sins



Кола серије Т ...

Серија кола и места пломбирања (број и позиција)	Tbs	Tbis (SBB)	Tbis (SNCB)	Tds (RCA, FS)	Tds (SNCB)	T(g)pps (SBB)	Tae (DB)	Taems.. (FS)	Taems (SNCB)
Бочна клизна врата	2							2	2
Покретне (клизне) странице кола		4	4					16	
Кров који се може подићи и отворити са стране			2						
Клизач механизма за утовар и вентилацију, подизача/поклопца за вентилацију	4								
Кружни механизам за забрављивање				4					
Кров који се може подићи и потпуно отворити	2				4				
Кров који се може смотати (роло-кров)							1	1	
Кров који се може закрнути				1	1	4			1
Кров на преклапање		2							
Механизам за забрављивање крова на преклапање						2			

Серија кола и места пломбирања (број и позиција)	Talns (FS)	Td(g)ns (FS)	Tdirrs (RCA)	Tam.. (DB)	Tams (SNCF)	Tams (RCH)	Tms	Tms (FS)	Tadns (RCA, FS)	Tads (SNCB)	Tadgs (RCH)	Tagps (RCH)	Tao.. (DB)	Tagppps (SBB)
Бочна врата				4		2	2	2						
Кружни механизам за забрављивање	8	4	4						8				4	
Кров који се може подићи и потпуно отворити	1						2	1		6				
Кров који се може смотати (роло-кров)				1	4*2	1								
Кров који се може закрнути		1							1	1			1	
Механизам за забрављивање крова на преклапање											8	3		
Преклопна плоча са наранџастом ознаком										2				
Кров												3		(5)
Ручица испуста за истовар														5

Напомене

- Када је поред ознаке кола наведено име једног или више предузећа, подаци важе само за предузеће (-а) чије је име наведено.
- Код горе наведене табеле ради се о општим смерницама. На одређеним подсеријама кола могу постојати одступања условљена техничким разлозима (карактеристикама кола).
- Код клизача механизма за утовар и вентилацију, вентилатора/отвора за вентилацију, уколико су исти затворени изнутра или имају заштитне уређаје, није потребно пломбирање.
- Код кратко заквачених (спојених) кола потребно је у принципу, број пломби удвостручити.
- Број пломби је једнак броју клизних врата
- Код кола серије Tagprps (SBB), пломбе које је потребно ставити на кров наведене су у загради у табели јер су контрола и накнадно пломбирање опасни због близине контактне вода.

Taems



Tams (RCH)



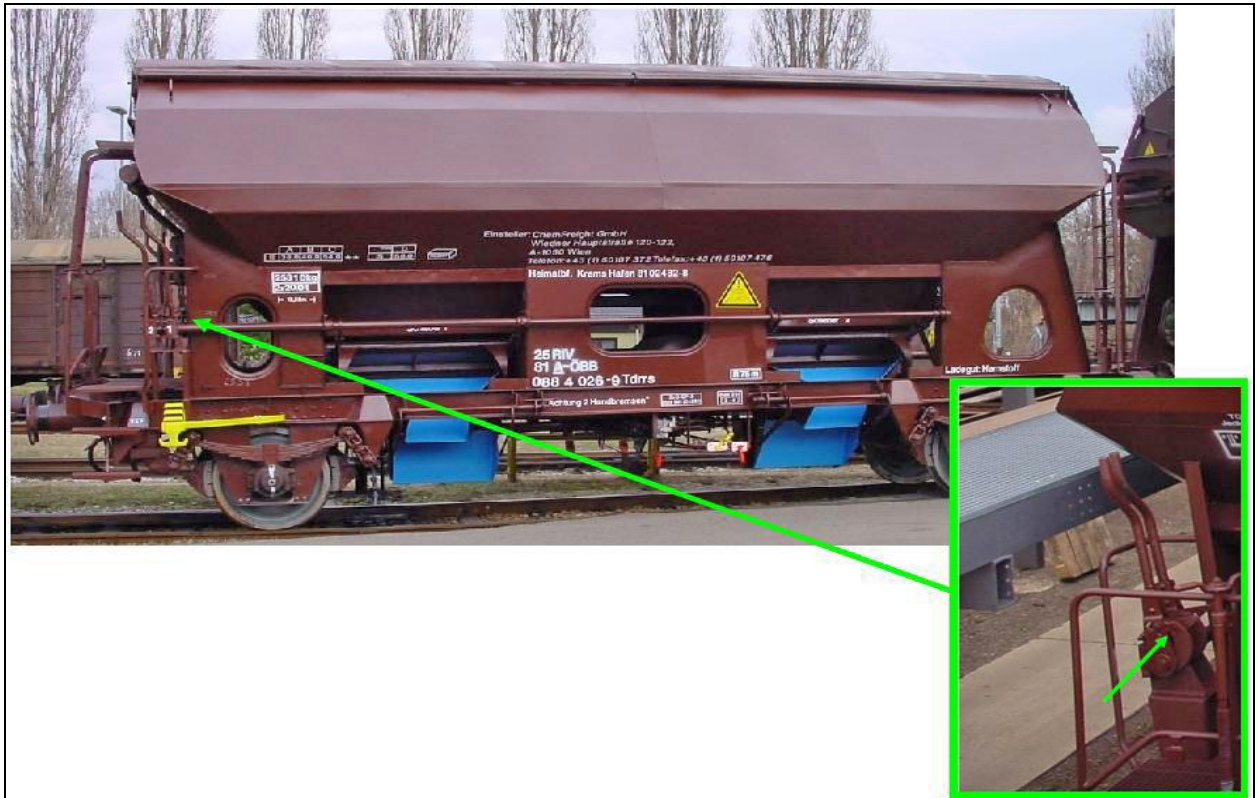
Taogs



Tdgs



Tdrrs



Tms



Tagnpps



Tagsp (RCH)



Tadgs (RCH)



Кола серије U ...

Серија кола и места пломбирања (број и позиција)	U..	U.. (SNCF)	Ualns (FS)	Uac.. (SBB)	Uac.. (SBB)	Uckks (SBB)	Uc.. (SBB)	Uc.. (SBB)
Платнени покривач			4*2					
Кров који се може закренути		1						
Ручица испуста за истовар	1	1		2	2	6	4	2
Поклопац у облику куполе (горњи)	(2)	(2)		(2)	(4)	(3)	(2)	(2)

Напомене

- Када је поред ознаке кола наведено име једног или више предузећа, подаци важе само за предузеће (-а) чије је име наведено.
- Код горе наведене табеле ради се о општим смерницама. На одређеним подсеријама кола могу постојати одступања условљена техничким разлозима (карактеристикама кола).
- Ознака 4*2 значи да се стављају 4 пломбе, ово значи да иако постоји четири места за постављање пломби, да је довољно да се на сваку страну стави по једна пломба,
- Код кратко заквачених (спојених) кола потребно је у принципу, број пломби удвостручити.
- Код кола серије Ucs и кола цистернама, пломбе које је потребно ставити на поклопац у облику куполе (горњи) су наведене у загради јер су контрола и накнадно пломбирање опасни због близине контактне вода. Пошиљалац је у обавези да пломбира поклопац у облику куполе (горњи).

Uacs



Us



Кола серије Z ...

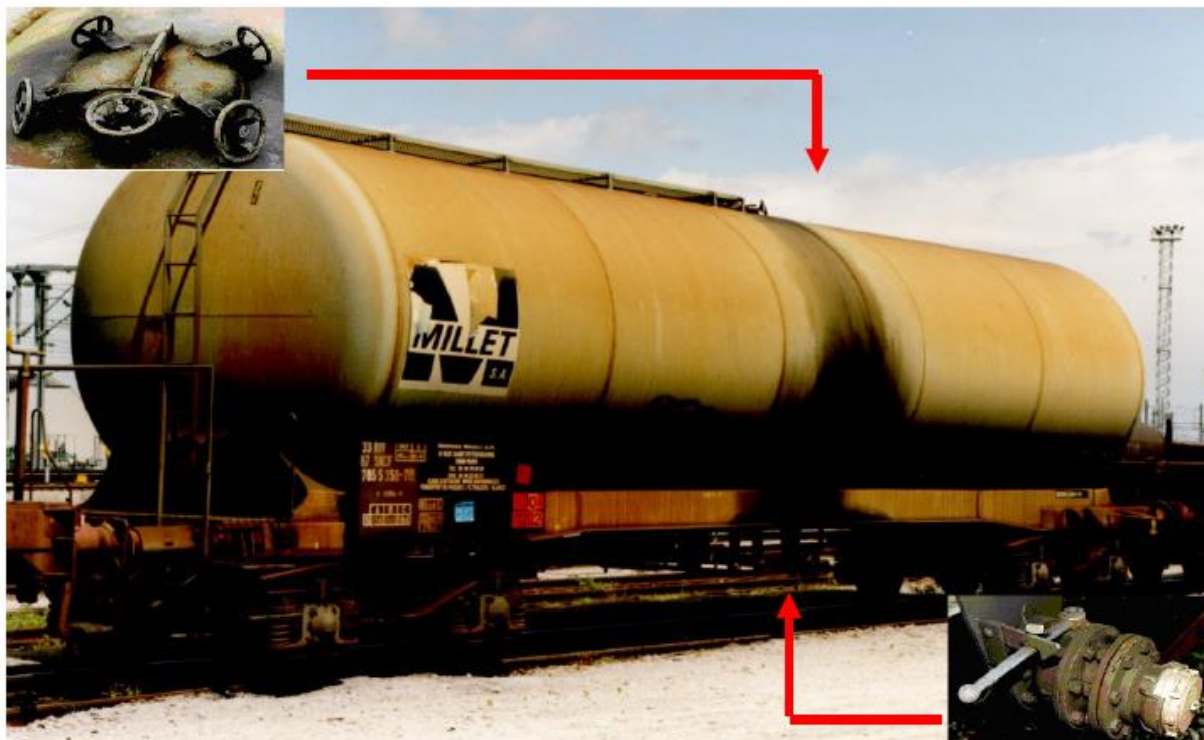
Серија кола и места пломбирања (број и позиција)	Z.. cisterna (FS, SNCB, DB) ¹⁾	Z (a).. (SBB)	Zas/Zaes (RCH)
Ручица испуста за истовар	2	2	2
Поклопац у облику куполе	(1)	(2)	(1)
Доњи испусни вентил*			
Преклопна плоча са наранџастом ознаком	2		

*примењују се национални прописи

Напомене

- Када је поред серије кола наведено име једног или више железничких предузећа, упутства важе само за железничка предузећа која су наведена.
- Код горе наведене табеле ради се о општим смерницама. На одређеним серијама кола могу постојати одступања условљена техничким разлозима.
- На вагонима који се састоје од више уско заквачених делова, број пломби се мора на одговарајући начин повећати.
- Код кола цистерни, пломбе које је потребно ставити на поклопац у облику куполе су наведене у загради у горњој табели, јер је контрола и мењање пломби опасно због близине контактне воде. Пошиљалац је у обавези да пломбира поклопац у облику куполе.
- У принципу, на доње испусне вентиле не морају бити постављене пломбе. Национални прописи могу одступати од овог принципа.
- Ако се за препознавање опасне робе користе преклопне плоче, оне морају бити осигуране. У ту сврху се може користити пломба.

Zas



¹⁾ Измена бр. 1 од 01.07.2021.

Zas



Zas



Zas



Zas



Zes



Интермодалне транспортне јединице (UTI)

Врста UTI и места пломбирања (број и позиција)	Контејнер	Изменљиви сандук
Бочна врата	2	
Чеона врата	2*1	
Платнени покривач	2	Зависи од броја затезних трака

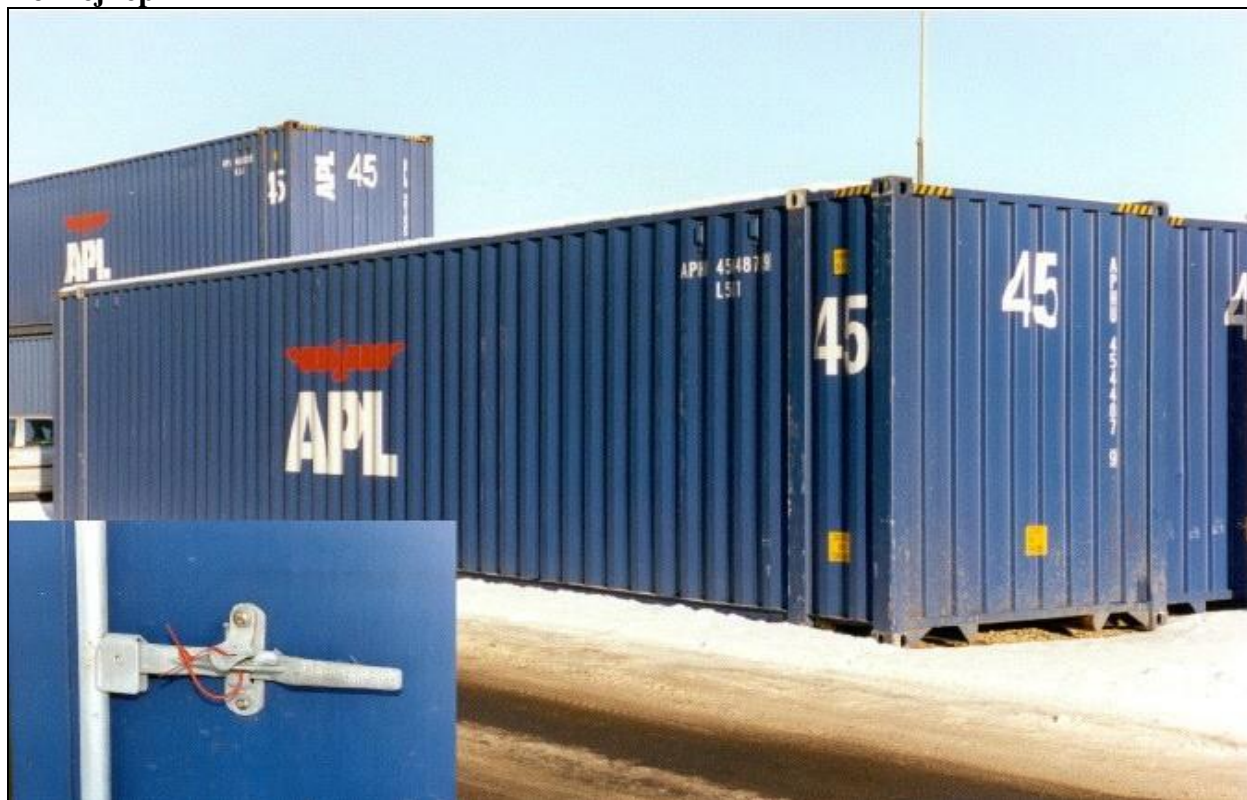
Напомене

- Код горе наведене табеле ради се о општим смерницама. На одређеним подсеријама UTI могу постојати одступања условљена техничким разлозима (карактеристикама кола).
- Ознака 2*1 значи да иако постоје четири места за постављање пломби, довољно је да се на сваку страну стави по једна пломба како би се обезбедио UTI.
- На контејнере се стављају пломбе ако су они покривени покривачима. Покривачи се причвршћују ужетом (сајлом) на које се ставља пломба на почетку и на крају ужета (сајле). Уже (сајла) које служи за причвршћивање покривача мора бити у једном комаду.

Контејнер



Контејнер



Изменљиви сандук



Полуприколица

Серија кола и места пломбирања (број и позиција)	Полуприколица
Платнени покривач	2

Напомене

- Полуприколица може бити са или без вучног возила.
- Полуприколица мора бити пломбирана само ако постоје покривачи. Покривачи се причвршћују ужетом на које се ставља пломба на почетку и на крају ужета .
- Уже које служи за причвршћивање око полуприколице мора бити у једном комаду и мора осигурати правилно затварање полуприколице.

Полуприколица

